

**ALLAWAY
ZENTRALSTAUBSAUGER-SYSTEME
MONTAGEANLEITUNG**

**INSTRUCTIONS DE PLANIFICATION ET D'INSTALLATION DU
SYSTÈME CENTRAL D'ASPIRATION ALLAWAY**



WIR BEGLÜCKWÜNSCHEN SIE ZUM KAUF EINER ALLAWAY ZENTRALSTAUBSAUGANLAGE.

MERCI D'AVOIR ACHETÉ UN SYSTÈME CENTRAL D'ASPIRATION ALLAWAY.

DE: Diese Anleitung gilt nur für Allaway-Systeme, die für die Nutzung im privaten Haushalt vorgesehen sind. Vor der Montage diese Anleitung sorgfältig durchlesen. Nach der Montage sicher stellen, dass diese Anleitung sowie die Anleitungen (u.a. Betriebs- und Wartungsanleitungen) der Zentraleinheit im Besitz des Benutzers verbleiben. Bei Planung und Montage sind alle Elektro-, Brandschutz- und Bauvorschriften einzuhalten. Werden die Anweisungen eingehalten und nur originale Allaway-Teile benutzt, wird das Zentralstaubsaugersystem lange und effektiv arbeiten und die Gültigkeit der Gerätegarantie des Herstellers Allaway Oy in Kraft bleiben. Bewahren Sie die mit der Verpackung gelieferten Produktsticker auf, damit Sie das System beispielsweise zu einem späteren Zeitpunkt leichter erweitern können oder um Zubehör zu kaufen. Der Installateur muss prüfen, ob die Daten in der Anleitung den Betriebsbedingungen im einzelnen Fall entsprechen.

FR: Les présentes instructions s'appliquent aux systèmes centraux d'aspiration Allaway conçus pour une utilisation domestique. Familiarisez-vous soigneusement avec ces instructions avant de commencer le travail d'installation. Les instructions d'utilisation et d'entretien de la centrale sont fournies avec cette dernière. Après avoir installé le système, veillez à laisser à la disposition de l'utilisateur les présentes instructions d'installation, ainsi que les instructions fournies avec le kit de la centrale (instructions d'utilisation et d'entretien par exemple). Lors de la planification et de l'installation du système, il convient de se conformer aux réglementations des autorités. Le respect des instructions et l'utilisation exclusive de pièces et d'accessoires d'origine Allaway garantiront la fonctionnalité, l'efficacité et la durabilité du système central d'aspiration, ainsi que la validité de la garantie fournie par Allaway Oy. L'installateur est tenu de vérifier si les détails indiqués dans les instructions sont adaptés aux conditions d'utilisation dans chaque cas.

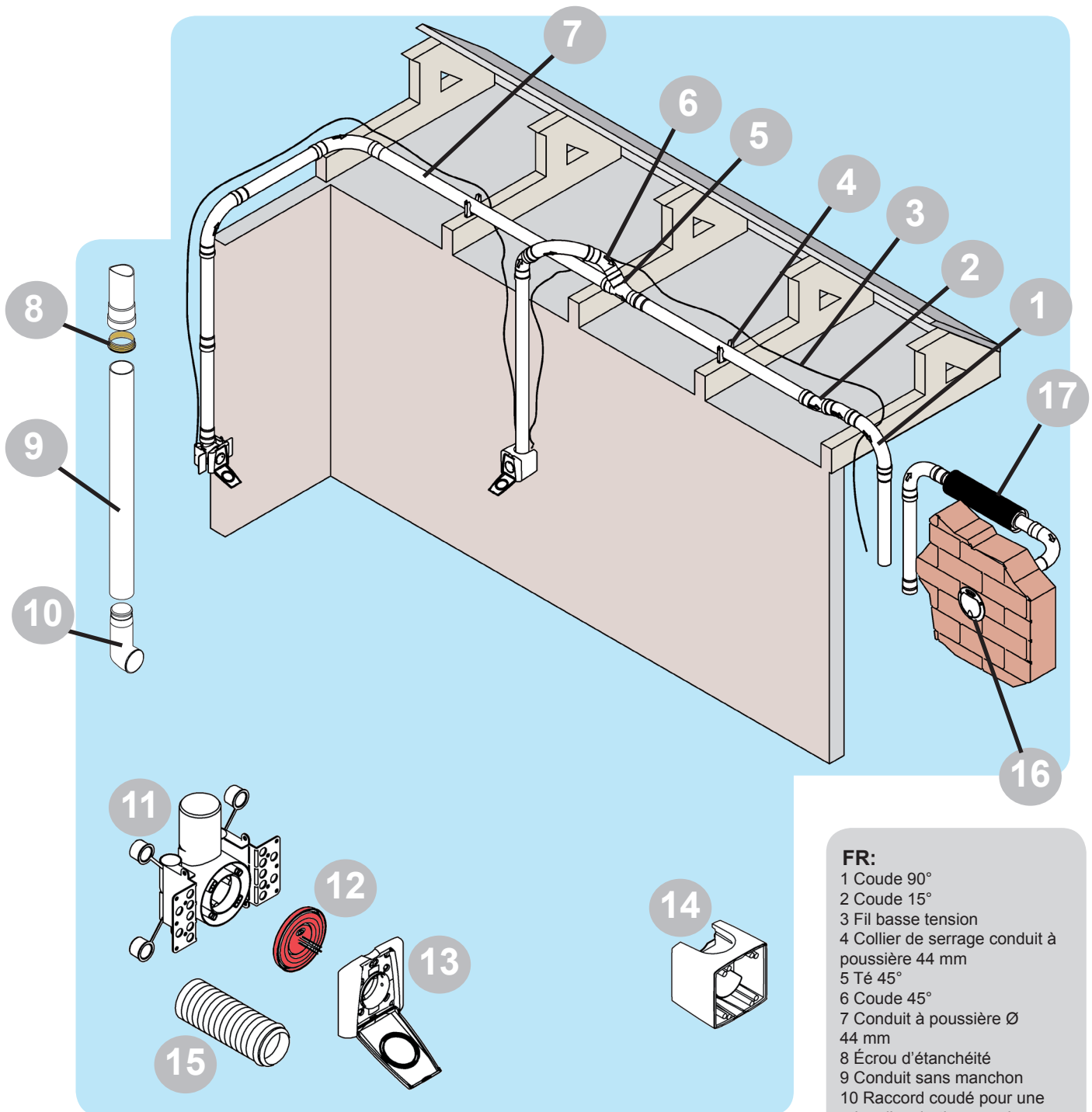
PLANEN DES SYSTEMS DESIGNING THE SYSTEM

DE: INSTALLATIONSPHASEN

1. ENTSCHIEDEN SIE, OB SIE DAS SYSTEM SELBST PLANEN UND INSTALLIEREN MÖCHTEN ODER EINEN EXPERTEN BEAUFTRAGEN.
2. PLANEN SIE DAS SYSTEM FÜR IHRE WOHNUNG.
3. INSTALLIEREN SIE DAS STAUBROHRLEITUNGSSYSTEM, DIE NIEDERSPANNUNGSKABEL UND DIE MONTAGEBAUTEILE. SORGEN SIE FÜR EINEN STABILEN HALT DER ROHRE.
4. SCHLIESSEN SIE DIE ANLASSSTROMKREISE DER SAUGDOSEN AN UND INSTALLIEREN SIE DIE SAUGDOSENOBERTEILE.
5. INSTALLIEREN SIE DIE ZENTRALEINHEIT.
6. STELLEN SIE VOR DEM SCHLIESSEN DER WÄNDE SICHER, DASS DAS SYSTEM FUNKTIONIERT UND DASS KEINE UNDICHTEN STELLEN VORHANDEN SIND.
7. INSTALLIEREN SIE DIE AUFBEWAHRUNGSHALTERUNG(EN) FÜR DAS REINIGUNGSZUBEHÖR.
8. SPEICHERN SIE IHRE ENTWÜRFE IM HAUSORDNER.
9. SPEICHERN SIE DIE PRODUKTBEZEICHNUNGEN UND ANLEITUNGEN IM HAUSORDNER.

FR: PHASES D'INSTALLATION

1. DÉCIDEZ SI VOUS SOUHAITEZ CONCEVOIR ET INSTALLER LE SYSTÈME VOUS-MÊME OU EMBAUCHER UN EXPERT.
2. CONCEVEZ LE SYSTÈME EN FONCTION DE VOTRE LOGEMENT.
3. INSTALLEZ LE RÉSEAU DE CONDUITS À POUSSIÈRE, LES FILS BASSE TENSION ET LES SUPPORTS DE MONTAGE. FIXEZ BIEN LES CONDUITS.
4. RACCORDEZ LES CIRCUITS DE DÉMARRAGE DES PRISES D'ASPIRATION MURALES ET INSTALLEZ LES BLOCS DE COUVERCLE.
5. INSTALLEZ LA CENTRALE.
6. VÉRIFIEZ LE FONCTIONNEMENT DU SYSTÈME ET L'ABSENCE DE FUITE AVANT DE FERMER LES STRUCTURES.
7. INSTALLEZ LES SUPPORTS DE RANGEMENT DE L'ÉQUIPEMENT DE NETTOYAGE.
8. PLACEZ VOS CONCEPTIONS DANS LE DOSSIER DU LOGEMENT.
9. PLACEZ LES ÉTIQUETTES PRODUIT ET LES INSTRUCTIONS DANS LE DOSSIER DU LOGEMENT.



DE:

- 1 Bogen 90°
- 2 Bogen 15°
- 3 Niederspannungs-Steuerleitung
- 4 CLICK-Rohrschelle 44 mm
- 5 Abzweig 45°
- 6 Bogen 45°
- 7 Staubrohr Ø 44 mm
- 8 Dichtungsring für Staubrohre
- 9 Staubrohr 0,5 m ohne Muffe
- 10 Saugdosen-Anschlussbogen
- 11 Saugdosen-Montagebauteil Premium
- 12 UP- Abdeckung Premium
- 13 Saugdosen - Oberteil Premium
- 14 Saugdosenverkleidung Premium weiß
- 15 Verlängerungsrohr 13 cm
- 16 Fortluftauslass
- 17 Abluftschalldämpfer

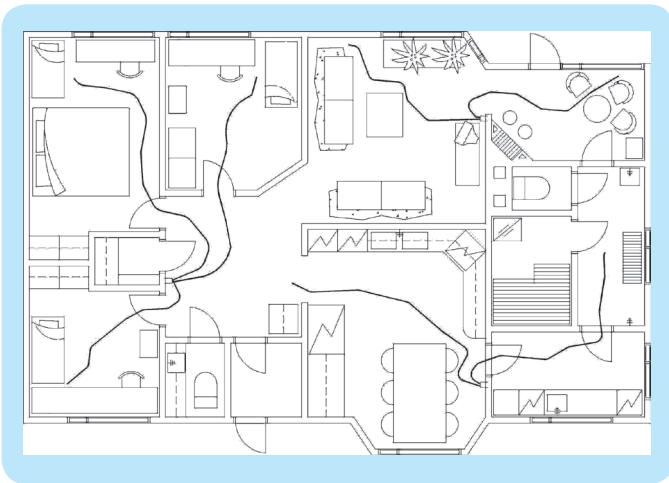
Achtung! In den Rohr- oder Zentraleinheitspaketen sind nicht alle der hier aufgeführten System-Komponenten standardmäßig enthalten.

FR:

- 1 Coude 90°
- 2 Coude 15°
- 3 Fil basse tension
- 4 Collier de serrage conduit à poussière 44 mm
- 5 Té 45°
- 6 Coude 45°
- 7 Conduit à poussière Ø 44 mm
- 8 Écrou d'étanchéité
- 9 Conduit sans manchon
- 10 Raccord coudé pour une prise d'aspiration murale
- 11 Support de montage Optima
- 12 Carter de protection Optima
- 13 Bloc de couvercle Optima
- 14 Boîtier Optima pour installation en surface
- 15 Rallonge 13 cm
- 16 Capuchon d'évacuation
- 17 Silencieux pour évacuation d'air

Remarque ! Les composants répertoriés ci-dessus ne sont pas tous inclus dans les kits de conduits ou les kits de centrale en standard, ou les pièces peuvent être interchangeables.

PLANUNG DES ROHRSYSTEMS PLANIFICATION DU RÉSEAU DE CONDUITS



DE: Beginnen Sie mit dem Planen des Systems, indem Sie die Positionen der Saugdosen festlegen. Die Anordnung der Saugdosen ist am leichtesten in einer Arbeitszeichnung (Grundriss) 1:50 oder 1:100 zu planen. Als Hilfe bei der Planung kann z. B. ein Faden oder ein Stück Elektrokabel von gleicher Länge wie der Saugschlauch im entsprechenden Maßstab, z. B. 1:50 = 16 cm, 1:100 = 8 cm (entspricht 8 Meter Saugschlauch) verwendet werden. Die Länge des Saugschlauchs beträgt 8, 10 oder 12 m je nach dem Inhalt der Reinigungssets.

Beim Einbau der Saugdosen sollte die Position der Möbel mit in Betracht gezogen werden, so dass das System alle zu reinigenden Stellen erreicht. Dabei sollte auch der Einsatz von Allaway-Zubehör, wie Vorabscheider und Schmutzklappe, berücksichtigt werden. Für einen Vorabscheider sollte eine Saugdose in der Nähe der Feuerstelle (-n) angebracht werden, für die Schmutzklappe benötigt man eine Saugdose im Windfang, in der Küche und im Haushaltsraum. Am leichtesten lassen sich die Saugdosen in Hohltrennwänden mit Holz- oder Metallunterbau einbauen. Auch Mauerwerk- und Estrichwände eignen sich zum Einbau. Normalerweise werden die Saugdosen entweder in Höhe der Lichtschalter oder in Höhe der Steckdosen eingesetzt.

FR: Commencer à planifier le réseau en décidant où placer les prises d'aspiration murales. Pour ce faire, le plus simple est d'utiliser un schéma (plan d'implantation) à l'échelle 1:50 ou 1:100. Pour faciliter la planification, il est judicieux d'utiliser un morceau de corde ou de fil électrique correspondant à la longueur du tuyau d'aspiration à l'échelle appropriée, par exemple 1:50 = 16 cm, 1:100 = 8 cm (correspond à un tuyau d'aspiration de 8 m de long). Les longueurs des tuyaux d'aspiration sont de 8, 9, 10 ou 12 mètres selon le contenu de l'ensemble de nettoyage.

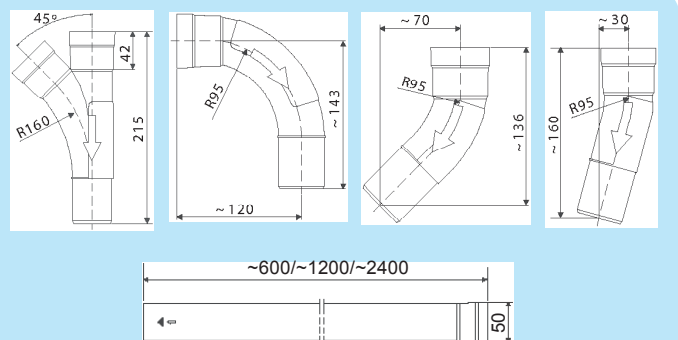
Positionner les prises d'aspiration murales en tenant compte du mobilier, de sorte que le réseau couvre toutes les zones à nettoyer. Envisager également l'utilisation d'accessoires Allaway, tels que le préséparateur et l'aspirateur portatif. Une prise d'aspiration murale peut être installée à proximité d'un foyer pour accueillir le préséparateur, et l'aspirateur portatif requiert une prise d'aspiration murale dans le couloir, ainsi qu'à proximité immédiate de la cuisine et éventuellement de la buanderie. Les structures dans lesquelles il est le plus facile d'installer des prises d'aspiration murales sont les cloisons avec cadre en bois ou en métal. Il est également possible d'installer des prises d'aspiration murales dans des murs de séparation enduits ou recouverts de plâtre. Les prises d'aspiration murales sont généralement placées à la hauteur des interrupteurs de lampe ou au bas du mur, au niveau des prises de courant. Placer la prise plinthe ramasse-miettes dans la cuisine et/ou la buanderie (zones nécessitant un nettoyage fréquent).

DE: Das Hauptrohr ist leicht im Dachboden oder bei einem mehrstöckigem Haus im Boden zwischen den Stockwerken zu verlegen. Wir empfehlen, dass die Verlegung der Rohrleitungen den Linien der weiteren Haustechnik (Lüftungsrohre, Wasserleitungen und Abflussrohre) je nach Möglichkeiten folgt. In unbeheizten Räumen ist das Rohr diffusionsdicht gegen Tauwasser zu isolieren. Eine Verlegung über Saunaräumen oder in der Nähe der Heizelemente sollte vermieden werden, ansonsten müssen die Rohre gegen Überhitzung isoliert werden.

Berücksichtigen Sie bei der Planung der Rohrleitung die Wände und die Konstruktionen für Heizung und Klimaanlage, die sich auf die Leitungsführung auswirken, z. B. die Dachneigung, sowie die Lüftungsrohre. Wird eine Zentraleinheit im oberen Stockwerk installiert, so sollte der Höhenunterschied zur tiefstgelegenen Stelle des Rohrsystems nicht mehr als 4 m betragen. Es kann auch mehrere Höhenunterschiede geben, wenn sich zwischen ihnen ein, dem jeweiligen Höhenunterschied entsprechender, Horizontalteil befindet.

Originalteile des Allaway-Rohrsystems (Außendurchmesser des Rohrs 44 mm, bei der Muffe Ø 50 mm):

- Y-Stück 45°
- Bogen 90°
- Bogen 45°
- Bogen 15°
- Staubrohr ~0,3 m, ~0,6 m, ~1,2 m und ~2,4 m



FR: Il est recommandé d'installer le réseau de conduits dans le toit ou à l'étage intermédiaire dans des logements à plusieurs étages, ou sinon de suivre le positionnement de l'autre équipement d'automatisation du bâtiment (conduites de ventilation, plomberie et tuyaux d'évacuation). En cas d'installation du réseau de conduits dans des zones non chauffées (telles que le toit), protéger le conduit avec une isolation thermique. Éviter d'installer le réseau de conduits dans les structures supérieures de saunas ou à proximité d'éléments chauffants ; en cas d'installation dans ces zones, protéger les conduits contre les surchauffes.

Lors de la planification du conduit, tenir compte des structures et autres solutions de chauffage, de ventilation et de conditionnement d'air qui affectent le tracé du conduit (inclinaison du toit par exemple) et des conduits de ventilation. Si la centrale doit être installée à un étage supérieur, la longueur maximale recommandée de chaque section de conduit verticale est de 4 mètres. Il est possible d'utiliser plusieurs sections de conduit verticales, à condition d'utiliser entre elles des sections horizontales de longueurs correspondant aux sections verticales. Composants du réseau de conduits à poussière Allaway (diamètre externe du conduit 44 mm, raccordement au niveau du manchon Ø 50 mm) :

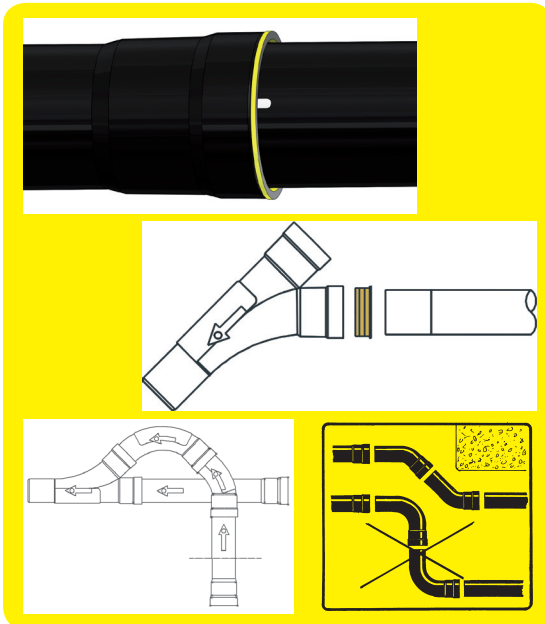
- Té 45°
- Coude 90°
- Coude 45°
- Coude 15°
- Conduit à poussière ~0,6 m, ~1,2 m et ~2,4

MONTAGE DES ROHRSYSTEMS

INSTALLATION DU RÉSEAU DE CONDUITS

VERBINDEN DER ROHRE

RACCORDEMENT DES CONDUITS



DE: Sie können mit der Installation des Rohrsystems an der Zentraleinheit beginnen und die Rohre von dort verzweigen, oder Sie können an der am weitesten entfernten Saugdose beginnen und die Rohre entlang der Hauptleitung in Richtung Zentraleinheit verlegen. Wählen Sie die Methode entsprechend Ihrer Planung für die Bau- oder Umbauarbeiten. Vor der Verlegung sind die Rohre innen und außen auf eventuelle Fehler oder Verunreinigungen zu überprüfen. Setzen Sie die gelbe Dichtung in die Muffe ein. Schieben Sie das Rohr gerade, gleichzeitig leicht drehend so weit in die Muffe, dass das Ende des Rohrs am Muffenboden dicht sitzt. Die Länge des Rohrs reicht aus, wenn sich der Verbindungspunkt der Rohre über der weißen Markierungslinie befindet. Wenn Sie das Rohr kürzen, zeichnen Sie unter Verwendung eines anderen markierten Rohrstücks die Markierungslinie an der korrekten Stelle. Die Dichtung schließt und sichert die Verbindung. Der Abzweig ist an das Rohr immer seitlich oder von oben anzuschließen.

Um zu vermeiden, dass in Rohren Anprallflächen entstehen, an denen Glassplitter, Zahnstocher, Nägel usw. anhaften können, müssen die Verbindungen unbedingt richtig liegen.

Bei der Montage des Rohrsystems ist zu beachten, dass bei jedem Rohrteil die Muffe auf der Seite der Saugdose liegt. Die Pfeile auf den Bogenstücken zeigen die Strömungsrichtung an. An der Ausblasseite muss die Muffe immer an dem Ende angebracht sein, das zur Zentraleinheit zeigt.

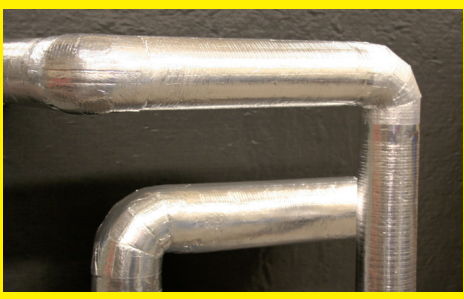
FR: Il est possible de commencer à installer le réseau de conduits à partir de la centrale et raccorder le conduit depuis ce point, ou depuis la prise d'aspiration murale la plus éloignée vers la centrale, sur le conduit principal. Choisir la méthode en fonction du délai accordé pour la construction ou la rénovation.

Vérifier que les composants sont intacts à la fois à l'intérieur et à l'extérieur, et les débarrasser de toute impureté. **Installer l'écrou d'étanchéité jaune dans le manchon.** Pousser le conduit sur le manchon de façon perpendiculaire tout en le tordant légèrement jusqu'à ce que l'extrémité du conduit s'insère fermement au bas du manchon. Le conduit est suffisamment long lorsque le point de connexion se situe au-dessus de la ligne de marquage blanche. En cas de découpe du conduit, tracer la ligne de marquage au point correct à l'aide d'un autre conduit marqué. L'écrou d'étanchéité fixe et maintient le raccord en place. Le raccord doit toujours être relié au conduit de châssis par le côté ou par le dessus.

Afin d'éviter la formation de surfaces de collision où tessons de verre, cure-dents, clous et autres objets similaires pourraient être piégés dans le réseau de conduits, il est primordial d'installer les raccords dans le bon sens. Les flèches marquées sur les composants du réseau de conduits indiquent le sens de circulation de l'air. Lors de l'installation du réseau de conduits, veiller à **placer le manchon à l'extrémité la plus proche de la prise d'aspiration murale** dans chaque section de conduit. Côté évacuation, le manchon doit toujours se trouver à l'extrémité du côté de la centrale.

ISOLIEREN DER ROHRE

ISOLATION DES CONDUITS



DE: Wenn Sie die Rohrleitung an kalten Standorten, z. B. Decken, installieren, verwenden Sie eine Wärmeisolierung mit einer Stärke von 50 mm, z. B. PAROC Hvac Section AluCoat 48-50. Andernfalls bildet sich Kondensat, Reif oder Schmutz im Rohr.

FR: En cas d'installation du conduit dans des espaces froids tels que des plafonds, l'isoler avec une isolation thermique de 50 mm d'épaisseur, telle que PAROC Hvac Section AluCoat 48-50. Sinon, de l'humidité risque de se former à l'intérieur du conduit ou celui-ci risque d'accumuler gel et saleté.

PAROC Hvac Section
AluCoat 48-50



Dampfabsperrventil

Robinet d'arrêt de vapeur

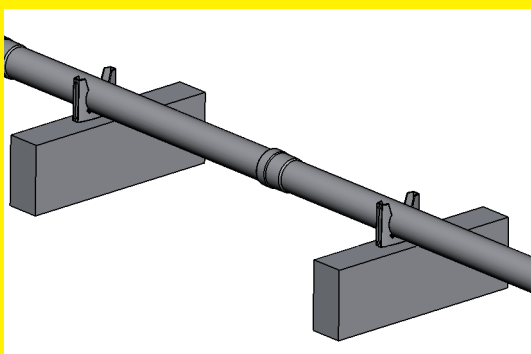


DE: An kalten Standorten muss außerdem im Fortluftrohr ein Dampfabsperrventil installiert werden. Wenn Sie das Rohr durch eine Wand zwischen einem beheizten und einem unbeheizten Raum führen, muss für die Durchführung eine Wärmeisolierung verwendet werden, z. B. Rohrdurchführungen (in Heizungsfachgeschäften erhältlich). Außerdem müssen für die Durchführung Dampfabsperrventile verwendet werden.

FR: Dans les espaces froids, il convient d'installer également un robinet d'arrêt de vapeur dans le conduit d'évacuation. Si le conduit doit traverser un mur séparant un espace chauffé d'un espace non chauffé, une isolation thermique (tels que les guide-câbles disponibles dans les magasins de chauffage, de plomberie et de climatisation) et des robinets d'arrêt de vapeur doivent être utilisés pour la traversée.

BEFESTIGEN DER ROHRE

FIXATION DES CONDUITS



DE: Stellen Sie sicher, dass die Temperatur der Rohre während der Installation der Raumtemperatur entspricht. Andernfalls ist z. B. in Decken Wärmeisolierung erforderlich.

Verwenden Sie zum Befestigen der Rohre Rohrschellen oder die im Rohrpaket enthaltenen Metallschellen. Befestigen Sie die Rohre am Gerippe der Wand, des Bodens und der Decke. Wählen Sie den Befestigungsabstand entsprechend der Konstruktion von Wand, Boden bzw. Decke. Wenn der Abstand zwischen den Trägerelementen 600 mm beträgt, sollte der Abstand zwischen den Rohrbefestigungen 1.200 mm oder 1.800 mm betragen. Jedes Rohr muss befestigt sein. Stellen Sie beim Befestigen der Rohre sicher, dass weiterhin in unmittelbarer Nähe des Rohrsystems im Gebäude Wartungsarbeiten ausgeführt werden können.

Befestigen Sie isolierte Rohre über der Isolation. So kann die Befestigung als Stoßdämpfer und Schallisolierung fungieren.

Rohrabschnitte, die während der Isolationsarbeiten extremen Temperaturschwankungen ausgesetzt sind, müssen wie folgt befestigt werden:

- Verwenden Sie zum Befestigen der Rohre ausschließlich Rohrschellen von Allaway. Dies sorgt für eine Befestigung der Rohre, ohne die natürliche wärmebedingte Bewegung der Rohre zu verhindern.
- Installieren Sie die Rohrschellen so, dass die Bewegung des Rohrs in Längsrichtung nicht behindert wird.
- Befestigen Sie die Rohrleitung so, dass die wärmebedingte Ausdehnung und Schrumpfung des Rohrs in Längsrichtung nicht behindert wird. Beim Schrumpfen der Rohrleitung darf sich insbesondere auf Muffenverbindungen keine Ausdehnungsspannung auswirken.
- Installieren Sie Rohrschellen nur in Rohrabschnitten ohne Krümmungen und in ausreichendem Abstand von den Muffenverbindungen, um eine wärmebedingte Ausdehnung und Schrumpfung zu ermöglichen. Der Wärmeausdehnungskoeffizient beträgt ca. 0,1 mm/m/°C. In der Nähe des Bogenstücks darf nur eine Rohrschelle angebracht werden, wie in der Abbildung unten gezeigt. Dies soll Bewegungen des Rohrs ermöglichen. Die Rohrschelle auf der anderen Seite des Bogenstücks muss mindestens 70 cm vom Bogenstück entfernt sein. In geraden Rohrabschnitten mit einer Länge unter 70 cm werden keine Rohrschellen installiert.

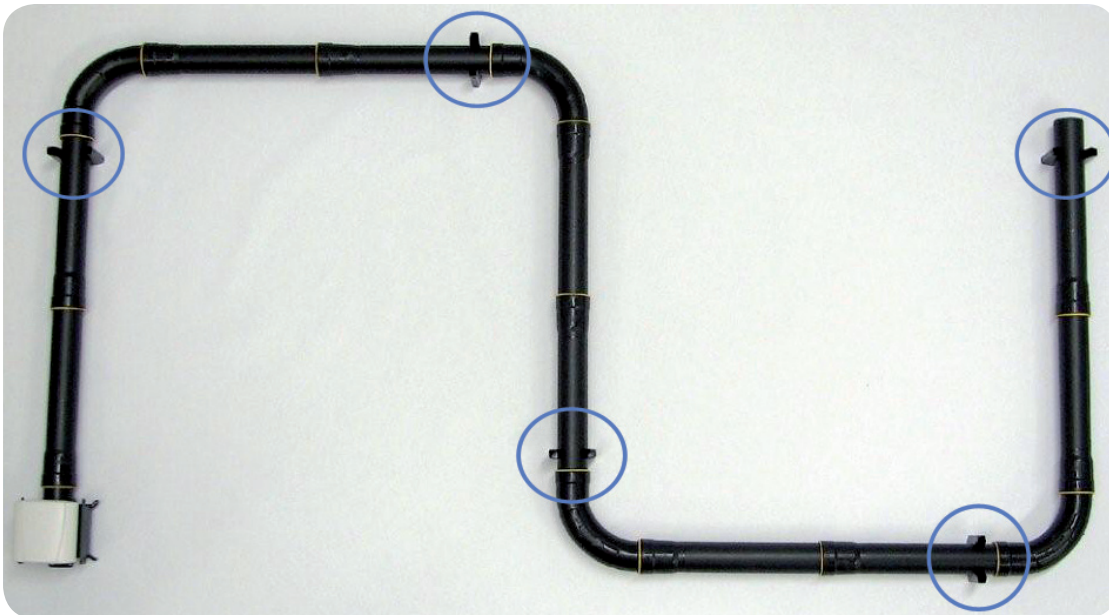
FR: Pendant l'installation, s'assurer que la température du conduit reste proche de la température ambiante. Sinon, une isolation thermique sera nécessaire (dans les plafonds par exemple).

Pour fixer les conduits, utiliser les colliers de serrage ou les agrafe métalliques inclus dans le kit. Fixer les conduits à la structure du mur, du sol et du plafond. Évaluer la distance en fonction des structures. Si la distance entre la charpente est de 600 mm, celle entre les fixations de la conduit doit être de 1 200 mm ou 1 800 mm. Chaque conduit doit avoir son propre support. Lors de la fixation des conduits, veiller à ce que l'entretien reste possible à proximité du réseau de conduits du bâtiment.

Concernant les conduits isolés, les fixer par dessus l'isolation. Le support assurera ainsi également amortissement des chocs et isolation phonique.

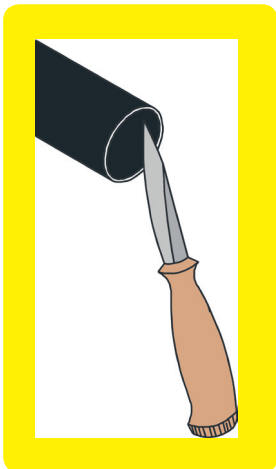
Les portions de conduit exposées à des changements extrêmes de température lors de la phase d'installation doivent être fixées comme suit :

- Pour fixer le conduit, utiliser uniquement des colliers de serrage Allaway, car ils supportent et guident le conduit sans empêcher le mouvement thermique de ce dernier.
- Installer le collier de serrage de sorte que le conduit puisse bouger librement dans le sens longitudinal.
- Fixer le conduit de façon à permettre une expansion et une dilatation thermiques dans le sens longitudinal. Les joints bitubulaires notamment ne doivent pas être soumis à une contrainte d'extension en cas de contraction du conduit.
- Installer uniquement les colliers de serrage sur des portions de conduit sans coudes, à une distance suffisante des joints bitubulaires afin de permettre une expansion et une dilatation thermiques. Le coefficient d'expansion thermique est d'environ 0,1 mm/m/°C. Un seul collier de serrage est autorisé à proximité d'un coude, comme illustré ci-dessous. Ceci vise à permettre le mouvement du conduit. Le collier de serrage de l'autre côté du coude doit être situé à au moins 70 cm de ce dernier. N'installer aucun collier de serrage sur des portions directes de conduit inférieures à 70 cm.



ZUSCHNEIDEN DER ROHRE

DÉCOUPE DES CONDUITS

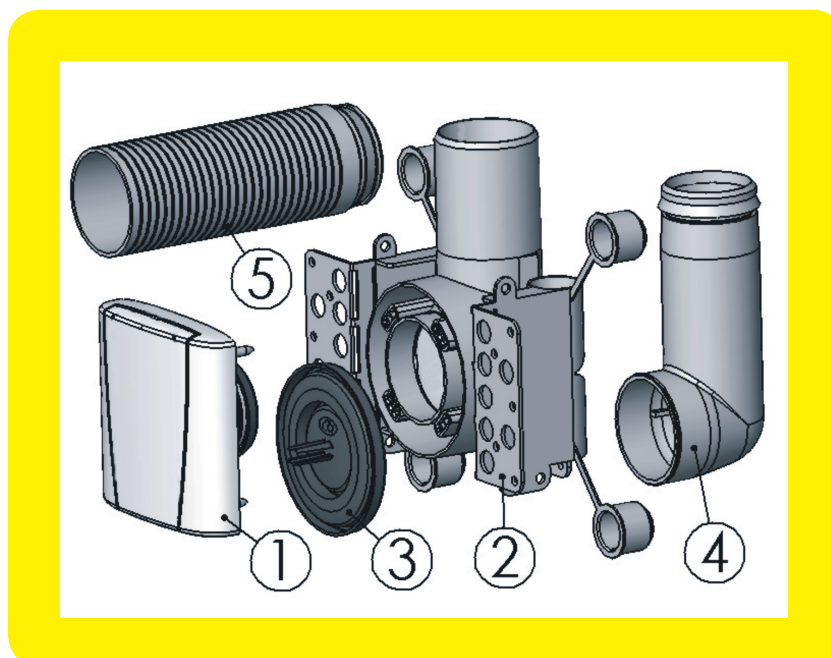


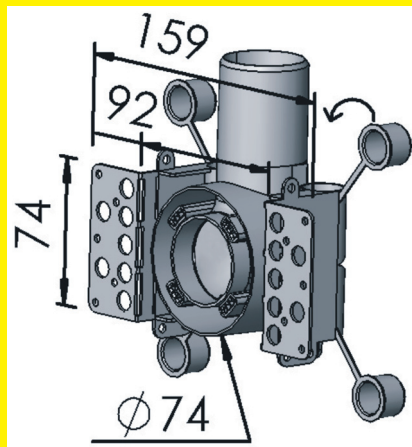
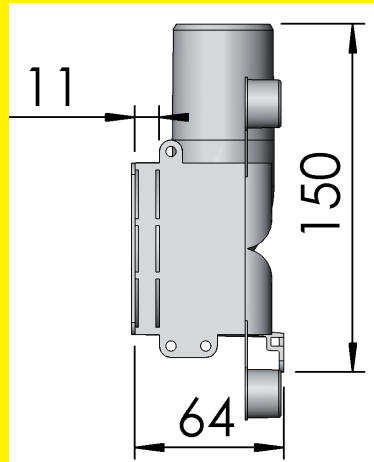
DE: Rohre sind gerade und ohne Grat abzuschneiden. Ein nicht entfernter Grat verursacht einen Strömungswiderstand, undichte Stellen und kann zu Rohrverstopfung führen.

FR: Les conduits peuvent être coupés avec une scie à dents fines, la surface de coupe positionnée perpendiculairement à la scie. Procéder ensuite à un ébavurage. En effet, toute bavure restant sur la surface de coupe risque d'entraîner une résistance au flux d'air, des fuites et un risque de blocage dans le conduit.

OPTIMA SAUGDOSE

PRISE D'ASPIRATION MURALE OPTIMA ALLAWAY





DE: Es empfiehlt sich, die Saugdose in Höhe des Lichtschalters anzubringen. In diesem Fall ist es für den Benutzer bequemer, wenn der Deckel von der unteren Kante geöffnet wird. Wird die Saugdose in Höhe der Steckdose eingebaut, ist es dem Benutzer leichter, wenn der Deckel von der oberen Kante geöffnet wird. Wenn nötig, kann die Saugdose auch seitlich eingebaut werden. Zwischen der Rohrleitung und dem Deckelteil der Saugdosen muss immer ein Montagebauteil oder ein Bogenstück sein, die eine Einlagerung von langen, eventuell zu Verstopfungen führenden Gegenstände in das Rohrsystem verhindern.

- | | |
|---|-------------------------|
| 1 | Saugdosenoberteil |
| 2 | Montagebauteil |
| 3 | UP-Abdeckung |
| 4 | Anschlussbogen 90° |
| 5 | Verlängerungsrohr 13 cm |

Bitte beachten Sie bei der Planung auch die Bedienung der Allaway-Schmutzklappe.

Diese Anleitung gilt für den Einbau der Saugdosen von ALLAWAY PREMIUM-SERIE. Werden im System andere Allaway-Saugdosen eingesetzt, befinden sich ihre Einbauanleitungen in der jeweiligen Verpackung.

FR: Les présentes instructions s'appliquent à l'installation des prises d'aspiration murales incluses dans la série OPTIMA ALLAWAY. Une prise d'aspiration murale Optima se compose des éléments suivants :

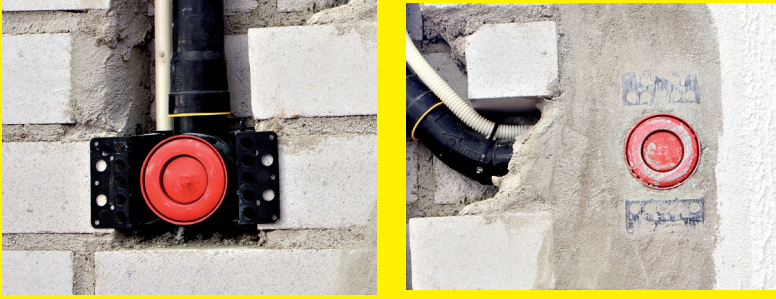
- | | |
|---|----------------------|
| 1 | Bloc de couvercle |
| 2 | Support de montage |
| 3 | Carter de protection |
| 4 | Raccord coudé |
| 5 | Rallonge 13 cm |

Le sens d'ouverture de la prise d'aspiration murale Optima peut être choisi librement tous les 90 degrés selon le support de montage. En outre, le mécanisme de fixation du bloc de couvercle est réglable. Les prises d'aspiration murales Optima peuvent être facilement installées non seulement dans les cloisons avec cadre en bois ou métallique, mais aussi dans les structures enduites ou recouvertes de plâtre. Elles conviennent également pour une installation en surface à l'aide d'un boîtier prévu à cet effet.

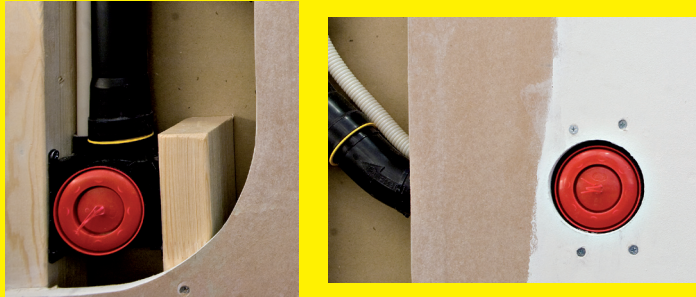
MONTAGEBAUTEIL

INSTALLATION DU SUPPORT DE MONTAGE





DE: Das Montagebauteil einbauen. Es sieht besser aus, wenn die Oberkanten der Saugdosen auf gleicher Höhe mit den Oberkanten der Lichtschalter oder Steckdosen liegen. Die Niederspannungskabel müssen von einem Schutzschlauch umgeben sein.

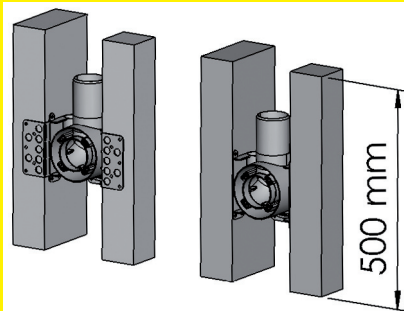


FR: Mettre le support de montage correctement en place. Faire courir les fils basse tension dans une gaine. Des orifices situés sur les deux côtés du support de montage sont prévus pour accueillir la gaine (Ø 20 mm) destinée au fil basse tension. En cas d'utilisation d'une gaine d'un diamètre inférieur (Ø 16 mm) dans l'installation, retirer le bas du capuchon de protection des orifices, puis le remettre en place. En fonction de l'espace où le système est installé, il est possible de couper les bords du support de montage qui dépassent. Insérer des capuchons dans les orifices libres de la gaine. Pendant la construction, utiliser un carter de protection pour protéger le support de montage.

HOHLWÄNDE

MOUNTING BRACKET; PANEL-STRUCTURED PARTITION WALLS

MURS CREUX SUPPORT DE MONTAGE ; CLOISONS

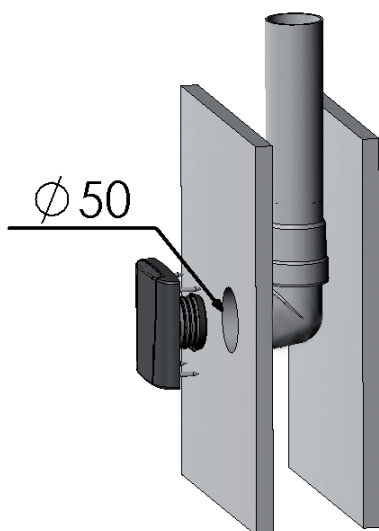


DE: Das Montagebauteil an der Wandleiste mit Nagel oder Schraube befestigen. Zur besseren Stabilisierung ist es ratsam, beide Seiten des Montagebauteils mit einer zusätzlichen, ca. 500 mm langen Holzleiste zu befestigen.

FR: Fixer le support de montage sur le cadre du mur à l'aide d'un clou ou d'une vis. Pour une stabilité optimale, fixer le support de montage des deux côtés à l'aide d'un morceau de cadre supplémentaire de 500 mm.

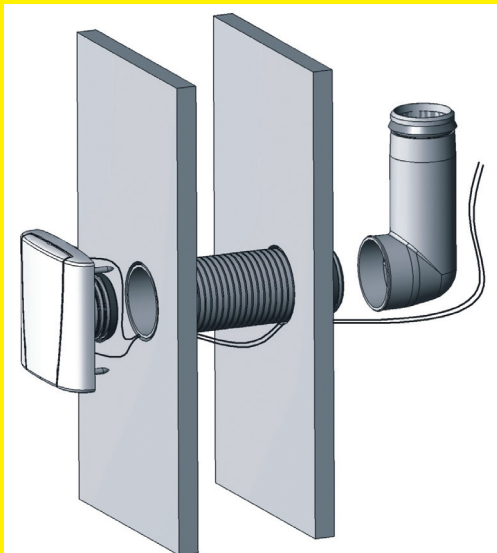
HOHLWANDMONTAGE OHNE MONTAGEBAUTEIL

INSTALLATION SUR UNE CLOISON SANS SUPPORT DE MONTAGE



DE: Ein Loch von ca. 50 mm Durchmesser in die Wandverkleidung bohren. Den Anschlußbogen in das Staubrohr einführen. Die Bogenverbindung und das Staubrohr fest gegen die Wand drücken. Falls die Konstruktion/Bauarbeit es zulässt, kann die Bogenverbindung auch mit Rohrclips an der Wandplatte befestigt werden.

FR: Percer un trou d'un diamètre d'env. 50 mm dans la cloison. Introduire le raccord coudé de la prise d'aspiration murale à l'extrémité du conduit à poussière. Selon l'épaisseur du mur, le conduit sortant du raccord coudé peut être une pièce droite sans manchon dans les murs avec une épaisseur de cadre de 44 mm, par exemple. Si la structure/la construction le permet, fixer le raccord coudé à la surface du panneau à l'aide de fixations de conduit ou d'une bande métallique. Le conduit restera en place après pression de la prise d'aspiration murale sur le raccord coudé. S'il est impossible d'assurer un soutien pour le conduit à poussière et le raccord coudé dans l'installation, fixer la jointure entre le raccord couplé et le conduit à poussière avec du ruban, par exemple. Ceci empêche le raccord coudé de se détacher du conduit à poussière (lors de l'entretien de la prise d'aspiration murale) et de tomber entre les structures murales.

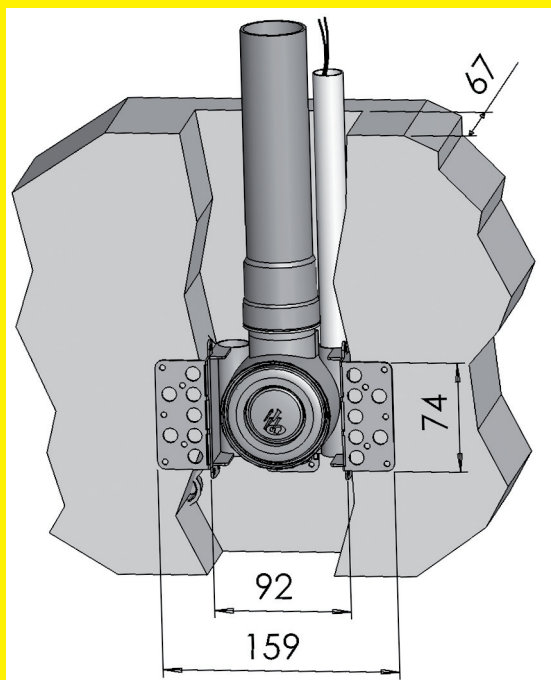


DE: Reicht der Anschlussstutzen des Saugdoseneberteils nicht bis zum Anschlussbogen, ist als Hilfe ein Verlängerungsrohr zu verwenden, das passend kurz geschnitten werden kann; Verlängerungsrohre können mehrere hintereinander verlegt werden. Die Verlängerung weist eine Länge von 13 cm auf. Die Niederspannungsleitungen anschließen und das Saugdoseneberteile einsetzen, die Schrauben festziehen.

FR: Si le manchon du bloc de couvercle n'atteint pas le raccord coudé, il est possible d'utiliser une rallonge. La longueur de la rallonge est de 13 cm. Raccourcir la rallonge jusqu'à la longueur souhaitée et serrer fermement le raccord coudé et le conduit à poussière contre la cloison. Si nécessaire, il est également possible d'utiliser plusieurs rallonges. Raccorder les fils basse tension et mettre en place le bloc de couvercle. Le fixer ensuite à l'aide de vis (cf. section Installation du bloc de couvercle). **Pousser le conduit à poussière aussi loin que le permet le coude à 90° du raccord coudé.**

MONTAGE IN ESTRICH ODER MAUERWERK

STRUCTURES ENDUITES OU RECOUVERTES DE PLÂTRE



DE: Sollen die Saugdosen in Estrich oder Mauerwerk eingebaut werden, so muss ein Montagebauteil und eine UP-Abdeckung verwendet werden. Leitungsschutzrohre und UP-Abdeckung werden an das Montagebauteil angebaut [an das Montagebauteil werden zusätzliche Öffnungen für Niederspannungsleitungen angebracht] und dann bündig zur späteren fertigen Oberfläche montiert. Die Befestigung muss so fest sein, dass später beim Verputzen oder Estrichgießen Verschiebungen ausgeschlossen sind. Rohrverbindungen, die im Estrich verbleiben, sollten vorher mit Klimaanlage-Klebeband abgedichtet werden, um ein Eindringen von Wasser in die Rohrverbindungen zu verhindern.

Sind Wand oder Estrich trocken, wird die UP-Abdeckung entfernt (zum leichteren Finden der UP-Abdeckung schauen rote Nadeln aus dem Putz heraus). Niederspannungsleitungen (ca. 15 cm überstehen lassen) durch die Schutzrohre in das Montagebauteil einführen. Sobald die Wand fertig gestellt ist, werden die Niederspannungsleitungen an die Saugdose angeschlossen und das Saugdose in die Wand eingebaut.

Bei Nachguss- oder Verputzmethode ist die für den Einbau der Saugdose erforderliche Größe der Aussparung 75 mm breit und 65 mm tief; nur für das Staubrohr und die Schutzrohre der Niederspannungsleitungen reicht eine Aussparung von (Breite) 75 x (Tiefe) 55 mm.

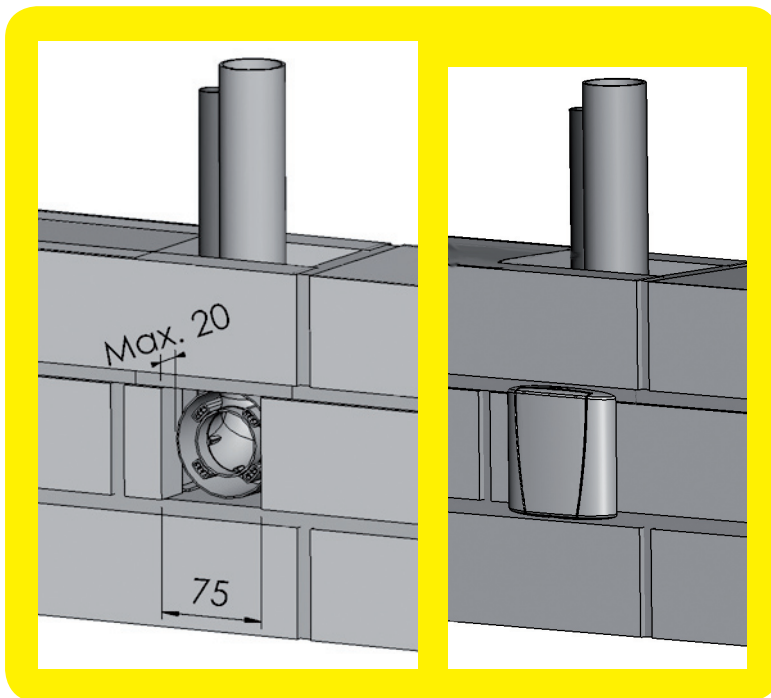
FR: Si les prises d'aspiration murales doivent être installées dans une structure enduite ou recouverte de plâtre, utiliser un support de montage et un carter de protection. Installer la gaine des fils basse tension et le carter de protection dans le support de montage (boucher les orifices supplémentaires aménagés dans le support de montage pour les fils basse tension), puis placer ce dernier à fleur de la future surface finie. La fixation doit être assez solide pour permettre ensuite d'exclure tout risque de déplacement du réseau de conduits et du support de montage lors de la pose de l'enduit ou du plâtre. Les raccords du réseau de conduits pris dans le plâtre doivent être étanchés au préalable avec des bandes adhésives afin d'éviter toute pénétration d'eau dans le réseau de conduits.

Après séchage du plâtre, retirer le carter de protection (pour permettre de retrouver plus facilement le carter de protection, des points rouges dépassent). Insérer les fils basse tension (laisser dépasser env. 20 cm) dans le support de montage via la gaine.

Si le mur doit être enduit ou recouvert de plâtre, la saignée au niveau de la prise d'aspiration murale doit présenter une largeur de 75 mm et une profondeur de 65 mm. Une saignée de 75 mm de large et de 55 mm de profondeur suffit pour les installations composées du conduit à poussière et de la gaine pour les fils basse tension.

ZIEGELWAND-MONTAGE

INSTALLATION DANS UN MUR EN BRIQUES



DE: Beim Einbau der Saugdosen in eine Ziegelwand sind entsprechende Aussparungen für die Saugdose und das Staubrohr einzuplanen. Das Staubrohr verlegen, die Niederspannungsleitung im Schutzrohr in das Montagebauteil und anschließend in das Saugdosenoberteil einführen und das Montagebauteil mit der UP- Abdeckung verschließen. Die Aussparung mit Mörtel verschließen und die Wand entsprechend den Anforderungen verputzen.

FR: Lors de l'installation de prises d'aspiration murales dans un mur en briques, casser les briques ou prévoir des briques spéciales avec des conduites appropriées pour le conduit à poussière. Amener le fil basse tension jusqu'à la prise d'aspiration murale via la gaine. Si le mur doit être recouvert d'un enduit de finition, il peut être entièrement recouvert. Effectuer alors la saignée devant accueillir la gaine dans le mur, du côté où l'enduit sera appliqué. Il est aussi possible de laisser un espace pour le conduit pendant le travail de maçonnerie.

Installer le conduit à poussière, le fil basse tension et la gaine, ainsi que le support de montage et le carter de protection dans la saignée réalisée, puis boucher cette dernière avec du mortier pour uniformiser la surface du mur.

BLOCKHAUS-MONTAGE INSTALLATIONS DANS DES MAISONS EN BOIS ROND

DE: In Blockhäusern eignen sich leichte Trennwände (Holztäfelung), gemauerte Wände und Sockel der Einrichtungen zum Einbau der Saugdosen. Bauholz ist ein wertvolles Material, das geschont werden sollte. Vermeiden Sie unnötige Bohrlöcher in den Balken.

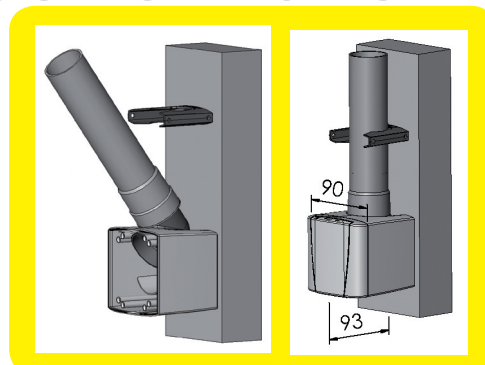
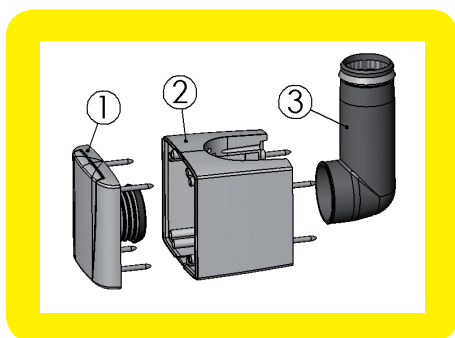
Beim Verlegen des Rohrsystems ist auch ein Sinken des Blockbaurahmens zu beachten. In den langen senkrechten Linien wird dem Rohr eine genügend große Spanne gemäß den Aufstellanleitungen des Hauses gelassen.

FR: Dans les maisons en bois rond, il est préférable d'installer les prises d'aspiration murales dans les murs de séparation légers (cloisons), les murs enduits et les plinthes des meubles. Le bois d'oeuvre est un matériau précieux qu'il convient de préserver. Éviter tout perçage inutile dans le bois.

Lors de l'installation du réseau de conduits, tenir également compte de l'affaissement de la structure en bois. Un mur en bois rond s'affaisse de 10 à 50 mm pour chaque mètre de hauteur. Dans les longues sections verticales, laisser un espace suffisant pour le conduit conformément aux instructions de construction du bâtiment.

SAUGDOSE ALS AUFPUTZ-MONTAGE

INSTALLATION EN SURFACE DES PRISES D'ASPIRATION MURALES



DE: Wird das Rohrsystem als Aufputz-Montage verlegt, ist eine Saugdosenverkleidung (Nr. 2) anzuwenden.

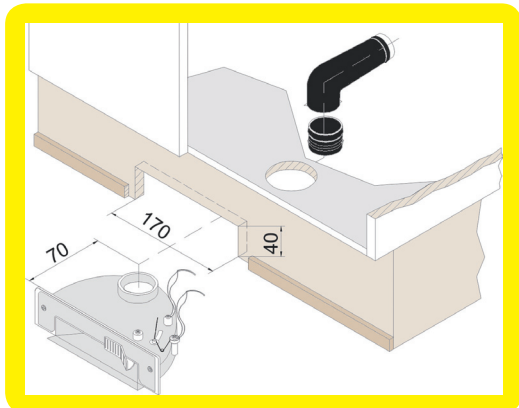
Den 90° Anschlussbogen (Nr. 3) an das Staubrohr anschließen und danach die Saugdosenverkleidung (Nr. 2) über den Anschlussbogen stecken. Die Niederspannungsleitungen an dem Saugdosenoberteil anschließen und das Saugdosenoberteil in die Saugdosenverkleidung einbauen.

FR: En cas d'installation du réseau de conduits en surface, utiliser un boîtier prévu à cet effet (2).

Fixer le boîtier d'installation en surface sur le mur. Relier le raccord coudé (3) au conduit à poussière et insérer ce dernier dans le boîtier. Relier les fils basse tension au bloc de couvercle et installer ce dernier sur le boîtier. Pousser le conduit à poussière aussi loin que le permet le coude à 90° du raccord coudé.

EINBAUEN DER ALLWAY-SCHMUTZKLAPPE

INSTALLATION D'UNE PRISE PLINTE RAMASSE-MIETTES ALLWAY

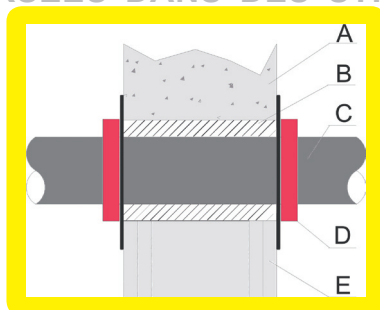


DE: Die Allway-Schmutzklappe eignet sich gut für oft wiederkehrendes Fegen in solchen anspruchsvollen Orten wie in der Küche. Die Schmutzklappe wird in einen Schranksockel – empfohlene Alternative – oder eine ausreichend dicke Wand (Höhe min. 100 mm, Tiefe min. 110 mm) nach der mitgelieferten Anleitung eingebaut. Bei Wandmontagen ist darauf zu achten, dass die Schmutzklappe eventuell gewartet werden muss. Die Bogenverbindung soll nach oben abnehmbar sein, wobei die Schmutzklappe für die Zeit der Wartungsarbeiten entfernt werden kann.

FR: Installer la prise plinthe ramasse-miettes dans la plinthe d'un meuble de rangement (option recommandée) ou dans un mur suffisamment épais (hauteur min. 100 mm, profondeur min. 110 mm), conformément aux instructions d'installation qui accompagnent le produit. Le conduit à poussière relié à la prise plinthe ramasse-miettes est parallèle au sol. Son sommet doit se situer à 95 mm au-dessus de la surface du sol fini. Dans le cadre d'une installation murale, il convient de tenir compte des éventuels travaux d'entretien liés à la prise plinthe ramasse-miettes (trappe de visite) ; il doit être possible de soulever le raccord coudé afin de détacher la prise plinthe ramasse-miettes du mur lors de l'entretien.

DURCHFÜHRUNGEN IN SEPARIERUNGSWÄNDEN

TRAVERSÉES DANS DES STRUCTURES DE COMPARTIMENTATION



- A Brandmauer
- B Abdichtung aus feuerfestem Material
- C Staubrohr Ø 44 mm
- D Feuermanschette
- E Leichte Zwischenwand

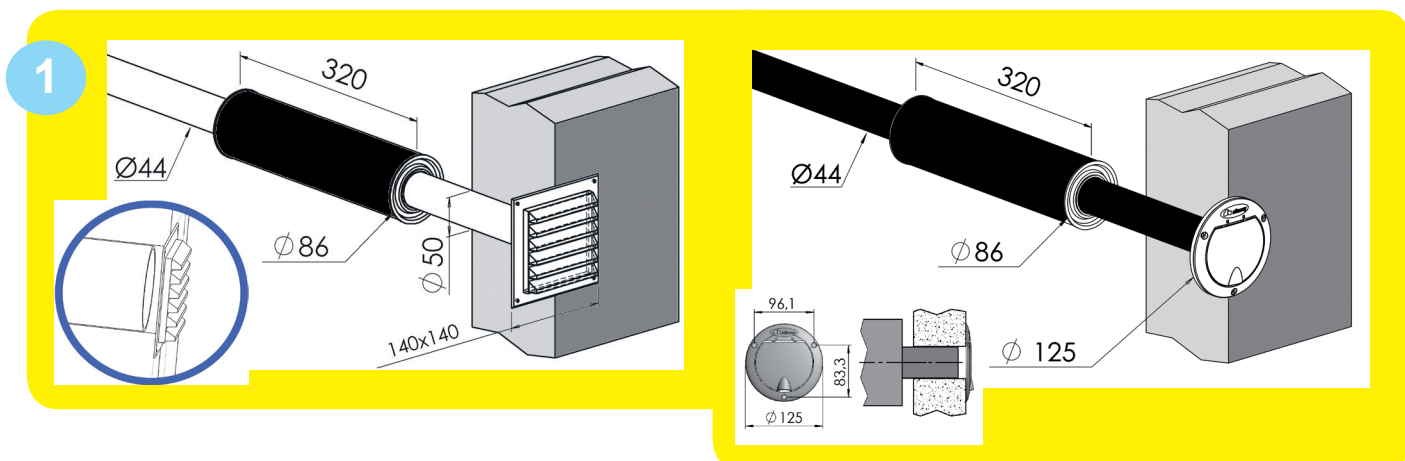
- A Coupe-feu
- B Scellage en matériau résistant au feu
- C Conduit à poussière Ø 44 mm
- D Collier coupe-feu (par ex., Hilti CP 643-50/1.5")
- E Mur coupe-feu (cloison)

DE: In freistehenden Häusern sind die Garage und der Heizungsraum i. d. R. separate Brandabschnitte. Durch die Separierungswände können Rohre geführt werden, sofern hierdurch die Feuerschutzeigenschaften der Wände nicht wesentlich beeinträchtigt werden. Beachten Sie alle behördlichen Vorschriften und Bestimmungen. Verwenden Sie beispielsweise Brandschutzmanschetten eines genehmigten Typs. Montieren Sie die Brandschutzmanschette entsprechend den Anweisungen des Herstellers. **Stellen Sie ggf. sicher, dass die Schutz- und Gehäuseklasse der Zentraleinheit den Anforderungen ihrer Position und des Zubehörs entsprechen. Um weitere Informationen zu erhalten, wenden Sie sich an die örtlichen Behörden.**

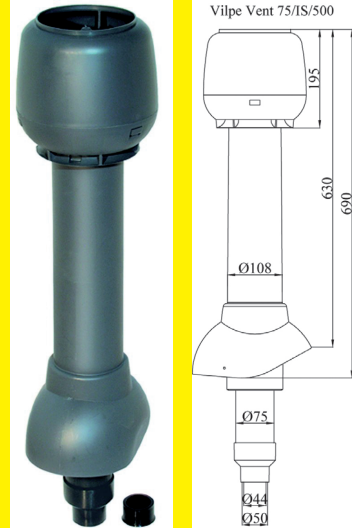
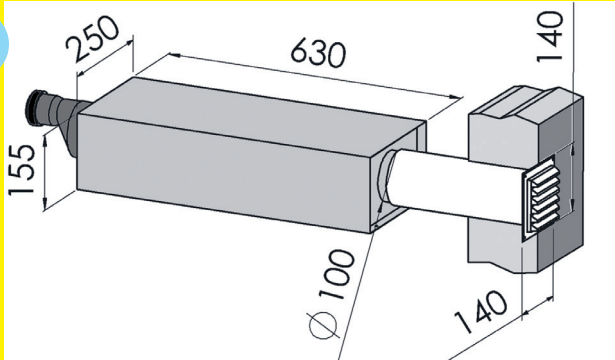
FR: Dans les maisons isolées, le garage et la chaufferie sont généralement des compartiments résistants au feu séparés. Les conduits peuvent être acheminés via des structures compartimentées, en partant du principe que la traversée ne réduit pas de manière significative les propriétés anti-incendie des structures. Suivre toutes les instructions et réglementations des autorités. Utiliser des colliers coupe-feu agréés, par exemple. Installer le collier coupe-feu en fonction des instructions du fabricant. **Au besoin, vérifier que la classe de protection et la résistance de boîtier de la centrale correspondent aux critères de son emplacement et de l'équipement associé. Pour en savoir plus, contacter les autorités locales.**

AUSBLASROHR, ABLUFTSCHALLDÄMPFER UND AUSBLASVENTIL

CONDUIT D'ÉVACUATION ET SILENCIEUX



2



Vilpe-Staubrohr
75/ER/500 und
Kappe

Conduit à
poussière Vilpe
75/ER/500 +
capuchon

DE:

Die Fortluft wird immer nach draußen geführt. Wenn der Duo jedoch mit dem optionalen HEPA-Abluftfilter ausgestattet ist, kann die Abluft in einen Innenraum geleitet werden. Verlegen Sie das Fortluftrohr mit möglichst großem Abstand vom Boden und mit ausreichendem Abstand von Abzugsöffnungen, Fensteröffnungen und Ventilationsöffnungen. Das Ausblasrohr wird durch die Wand geführt, und wandbündig abgeschnitten. Das Ausblasventil anschließend auf der Außenwand befestigen. Wird die Abluft über das Dach nach außen geleitet, wird die Dachdurchführung nach den Anleitungen des Dachherstellers gemacht. Es darf kein Regenwasser in das Ausblasrohr und den Schalldämpfer gelangen. Für die Deckendurchführung kann beispielsweise das Vilpe-Fortluftrohr verwendet werden (Staubrohr 75/ER/500 und Kappe). Mit dem Produkt werden eine Regenschutzkappe und ein Rohranschluss mit \varnothing 44/50 geliefert. Sie benötigen außerdem einen Montagesatz für die Deckendurchführung, der entsprechend der Dachabdeckung gewählt wird.

Die Länge des Ausblasrohres am Staubrohr sollte 5 m nicht überschreiten, andernfalls müsste ein Rohr mit größerem Durchmesser verwendet werden.

Länge = 5 - 15 m , DN 70
Länge > 15 m, DN 100

Der Anschluss des ALLWAY Rohres an einen anderen Rohrdurchmesser erfolgt durch eine Reduziermuffe 44/50.

Der Abluftschalldämpfer ist am besten so nah wie möglich am Ende des Ausblasrohrs zu montieren. Der Schalldämpfer darf nicht auf der Ansaugseite eingebaut werden. Abluftschalldämpfer und Hochleistungsschalldämpfer ist als Zubehör erhältlich.

Lassen Sie zwischen dem Ausblasgitter und dem Fortluftrohr 2 cm Abstand. Hierdurch wird der Geräuschpegel verringert.

Abluftschalldämpfer \varnothing 85 x 320
Ausblasventil \varnothing 125

Sie können einen Fortluftschalldämpfer am Endes des Fortluftrohrs und einen weiteren Fortluftschalldämpfer oder Turboschalldämpfer für Fortluft am Anfang es Fortluftrohrs in der Nähe der Zentraleinheit installieren.

FR: L'air évacué est toujours conduit vers l'extérieur. Toutefois, si la centrale Duo est équipée d'un filtre HEPA, l'air peut être évacué dans la pièce. Faire passer le conduit d'évacuation dans un mur dont l'emplacement minimisera les nuisances en extérieur ; ne pas le faire sortir directement sur une terrasse, par exemple. Amener l'air évacué aussi loin que possible du sol et à une distance suffisante de tout conduit de ventilation, fenêtre et orifice d'air faisant office de ventilation. Couper le conduit d'évacuation à fleur du mur et installer un capuchon côté extérieur. Si l'air est évacué vers le toit, effectuer une découpe dans ce dernier conformément aux instructions du fabricant de la couverture. Empêcher la pénétration d'eau de pluie dans le conduit d'évacuation ou le silencieux. Pour une traversée de plafond, par exemple, il est possible d'utiliser le conduit d'évacuation Vilpe (conduit à poussière 75/ER/500 + capuchon). Un clapet anti-pluie et un raccord de conduit \varnothing 44/50 accompagnent le produit. Un kit de traversée de plafond sera également nécessaire, choisi en fonction de la couverture.

La longueur recommandée d'un conduit à poussière Allaway utilisé en tant que conduit d'évacuation est inférieure à 5 m ; sinon, il convient d'utiliser un conduit avec une surface lisse et un diamètre interne supérieur (\varnothing 75 mm par ex.). Il est possible de modifier le conduit à l'aide d'un manchon de réglage 44/75/80.

Le silencieux pour évacuation d'air doit être placé aussi près que possible de l'extrémité du conduit d'évacuation. Toute découpe dans le toit doit être réalisée conformément aux instructions du fabricant de la couverture. Empêcher la pénétration d'eau dans le silencieux.

Tout conduit placé après le **silencieux pour évacuation d'air avec atténuation acoustique avancée** (figure 2) doit présenter un diamètre interne de 100 mm jusqu'à la sortie d'air. Installer une grille sur le mur extérieur pour protéger le conduit d'évacuation. Laisser 2 cm d'espace entre la grille et le conduit. Ceci réduira la niveau de bruit.

Le silencieux pour évacuation d'air/silencieux pour évacuation d'air avec atténuation acoustique avancée ne doit pas être placé côté aspiration. Le silencieux pour évacuation d'air (figure 1) et le silencieux pour évacuation d'air avec atténuation acoustique avancée (figure 2) sont des accessoires. Les packages produit incluent les raccords nécessaires pour un réseau de conduits Allaway. Il est possible d'installer un silencieux pour évacuation d'air avec atténuation acoustique avancée à l'extrémité du conduit d'évacuation, ainsi qu'un autre silencieux pour évacuation d'air avec atténuation acoustique avancée ou silencieux turbo au début du conduit d'évacuation d'air, près de la centrale.

HANDHABUNG, TRANSPORT UND LAGERUNG DER ROHRE

MANUTENTION, TRANSPORT ET STOCKAGE DES CONDUITS

DE: Handhaben Sie die Rohre vorsichtig und nicht bei Temperaturen unter -15°C . Verhindern Sie, dass Rohre Belastung ausgesetzt werden oder an scharfen Kanten scheuern. Lagern Sie sie auf flachem Untergrund und schützen Sie sie während einer langfristigen Lagerung vor Sonnenlicht.

FR: Manipuler soigneusement les conduits et éviter de le faire à des températures inférieures à -15°C . Ne soumettre les conduits à aucune pression et ne pas les laisser frotter contre des bords coupants. Les stocker sur une surface plane, à l'abri de la lumière en cas de stockage prolongé.

SAUGDOSENOBERTEIL

INSTALLATION DES PRISES D'ASPIRATION MURALES

STEUERKREIS

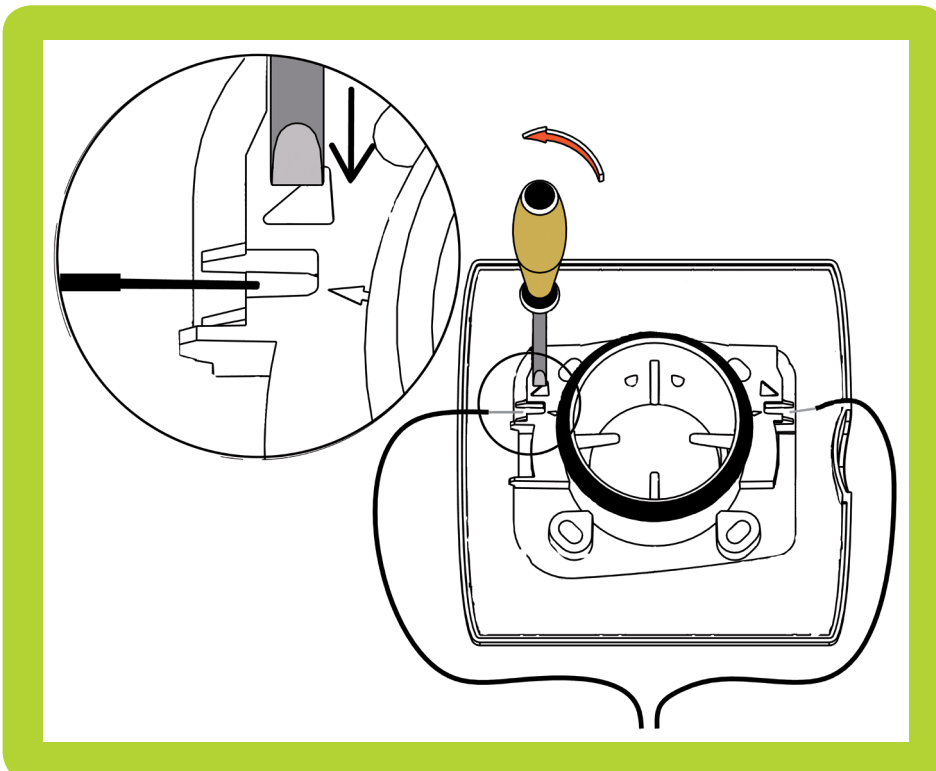


CIRCUIT DE DÉMARRAG

DE: Der Steuerkreis arbeitet mit einer Spannung von etwa 24 V, so dass der Monteur kein Elektriker sein muss. Die Steuerleitung wird vom Niederspannungsanschluss der Zentraleinheit zu den Anschlüssen der Saugdosen/Schmutzklappe verlegt. Die Saugdosen können in einer Parallelschaltung angeschlossen werden, oder die Niederspannungskabel können neben der Zentraleinheit in Reihe miteinander verbunden werden. Beim Verlegen der Niederspannungsleitung in Beton oder Mauerwerk muss ein Schutzrohr verwendet werden. Wir empfehlen die Verwendung eines Schutzrohrs auch in Blockhäusern. An anderen Stellen, z. B. an Hohlwänden oder unter einem Dachboden, kann die Steuerleitung mittels Klebestreifen entlang der Rohrleitungen befestigt werden; sie kann aber auch auf dem kürzesten Weg verlegt werden. Die Anwendung der Schmutzklappe und des Vorabscheiders von Allway setzt ein Leitungssystem mit Dosenstart voraus.

FR: Le circuit de démarrage fonctionne avec une tension d'environ 24 V ; son installation ne doit donc pas nécessairement être réalisée par un électricien autorisé. Le fil basse tension part du connecteur basse tension de la centrale pour rejoindre les connecteurs des prises d'aspiration murales/de la prise plinthe ramasse-miettes (prises d'aspiration murales en couplage parallèle, figure). Les prises d'aspiration murales peuvent être connectées en parallèle ou les fils basse tension peuvent être reliés les uns aux autres à côté de la centrale. Dans le cas de structures plâtrées et enduites, installer le fil basse tension dans une gaine. Il est également recommandé d'utiliser une gaine dans les maisons en bois rond. Dans les autres cas où le fil basse tension traverse un mur ou le toit, il est possible de le fixer sur le côté du conduit à poussière à l'aide d'attache-câbles ; toutefois, il est également possible de choisir l'itinéraire le plus direct. En cas de rallongement du fil basse tension n'importe où sauf au niveau de la prise d'aspiration murale, s'assurer que les connexions sont sûres.

EINBAUEN DER NIEDERSpannungsLEITUNG IN DAS SAUGDOSENOBERTEIL INSTALLATION D'UN FIL BASSE TENSION DANS UN BLOC DE COUVERCLE

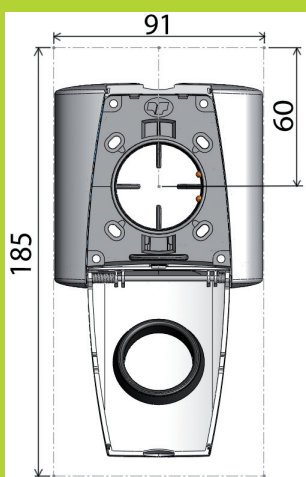
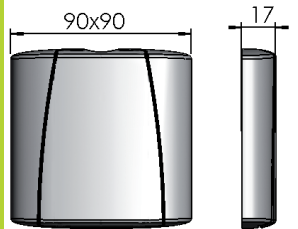


DE: Die Niederspannungsleitungen etwa 10 cm lang voneinander lösen und etwa 1 cm der Isolierung entfernen. Für den Anschluss der Niederspannungsleitungen etwa 20 cm Kabel lassen. Die Leitungsenden unter den Kontaktfedern hinter dem Deckelteil verbinden. Wird die Niederspannungsleitung außerhalb dem Saugdosenoberteil weitergeleitet, ist sicherzustellen, dass die Verbindungen sicher sind. Bei Bedarf Elektroschutzrohre (Ø 20 mm) einbauen.

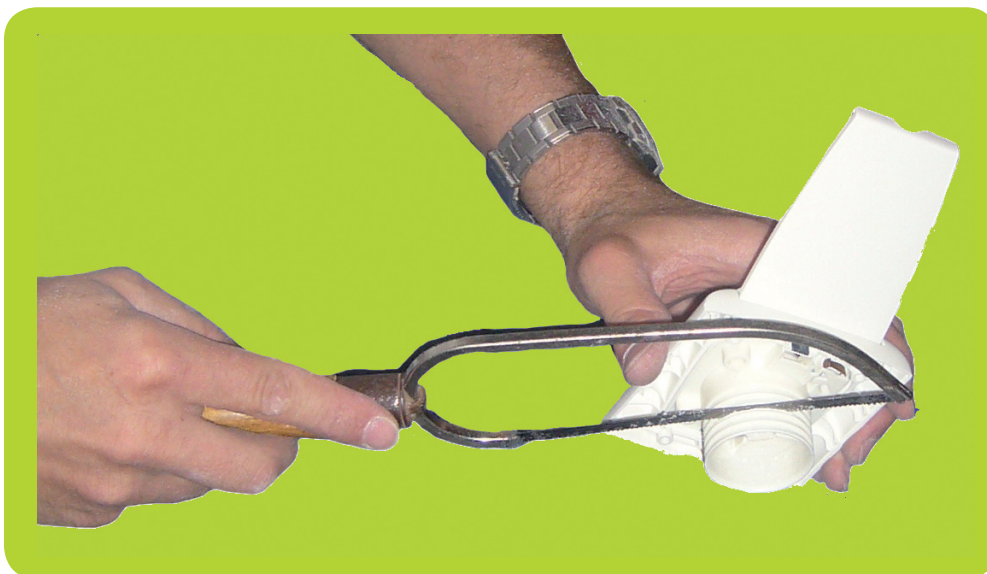
FR: Couper les fils et laisser environ 20 cm pour la connexion. Séparer les fils basse tension les uns des autres sur une longueur d'environ 10 cm et retirer environ 1 cm d'isolant. Pour amener le fil basse tension à la prise d'aspiration murale suivante, enrouler les fils dénudés ensemble. Placer la pointe d'un tournevis à lame droite (largeur 3 mm) dans l'encoche triangulaire comme illustré dans la figure et enrouler l'extrémité du ressort vers le haut en tournant le tournevis de 90°. Placer l'extrémité dénudée du fil sous le ressort comme illustré dans la figure, puis relâcher le ressort en retirant le tournevis. Il est également possible d'amener le fil dans le bloc de couvercle depuis la direction opposée, par la base du manchon de raccordement du bloc de couvercle. Procéder de même pour l'autre fil.

EINBAUEN DES SAUGDOSENOBERTEILS

INSTALLATION DU BLOC DE COUVERCLE



Raumbedarf Encombrement



DE: Bei der Befestigung des Deckelteils sollen die Befestigungselemente nach dem Wandmaterial ausgewählt werden! Das Saugdosensoberteil an dem Montagebauteil so befestigen, dass das Oberteil gleichmäßig an die Wand anliegt.

Wenn die Wandfläche gestrichen, tapeziert oder sonst vollendet ist, wird das Saugdosensoberteil wie folgt montiert:

1. UP-Abdeckung des Montagebauteils entfernen.
2. Messen Sie den Zwischenraum zwischen dem Montagebauteil oder dem Anschlussbogen und der fertig gestellten Wand.
3. Wenn der Zwischenraum größer als 20 mm ist, verwenden Sie ein Verlängerungsbauteil zwischen dem Montagebauteil bzw. Anschlussbogen und dem Saugdosensoberteil.
4. Wenn der Zwischenraum 0-8 mm beträgt, entfernen Sie mit einem scharfen Messer oder einer feinzahnigen Säge drei Dichtungskerben von der Muffe des Saugdosensoberteils. Wenn der Zwischenraum 8-12 mm beträgt, entfernen Sie zwei Dichtungskerben von der Muffe des Saugdosensoberteils. Kürzen Sie nicht die Muffe, wenn der Zwischenraum 12 mm überschreitet.
5. Setzen Sie die Abdichtung in die äußerste Kerbe der Muffe und bringen Sie das Saugoberteil an.
6. Ziehen Sie alle Schrauben des Saugdosensoberteils mit einem Schraubendreher gleichmäßig fest. Stellen Sie sicher, dass alle Kanten des Rahmens gleichmäßig gegen die Wand gedrückt werden. Ziehen Sie die Schrauben nicht zu fest an. Verwenden Sie zum Festziehen der Schrauben keinen Elektroschrauber.

FR: Un support de montage ou un raccord coudé doit toujours être installé entre le réseau de conduits à poussière et le bloc de couvercle afin d'empêcher l'accès d'objets longs risquant d'obstruer le réseau. Pour maintenir le bloc de couvercle en place, veiller à utiliser des fixations appropriées au matériau du mur !

Si le mur a été peint, a été recouvert de papier peint ou a reçu une finition quelconque, fixer le bloc de couvercle comme suit :

1. Retirer le carter de protection du support de montage.
2. Mesurer l'espace entre le support de montage ou le raccord coudé et le mur fini.
3. S'il est supérieur à 20 mm, utiliser une rallonge entre le support de montage ou le raccord coudé et le bloc de couvercle.
4. S'il est compris entre 0 et 8 mm, retirer trois rainures d'étanchéité du manchon de raccordement du bloc de couvercle à l'aide d'un couteau acéré ou d'une scie à dents fines. S'il est compris entre 8 et 12 mm, retirer deux rainures d'étanchéité du manchon de raccordement du bloc de couvercle. Ne pas raccourcir le manchon de raccordement si l'espace est supérieur à 12 mm.
5. Placer le joint d'étanchéité dans la rainure la plus éloignée du manchon de raccordement et replacer le bloc de couvercle.
6. Serrer toutes les vis du bloc de couvercle avec le même couple à l'aide d'un tournevis. S'assurer que tous les bords du cadre appuient de façon uniforme contre la surface du mur. Ne pas trop serrer les vis. Ne pas utiliser de perceuse électrique pour serrer les vis.





MONTAGE DER ZENTRALEINHEIT

INSTALLATION DE LA CENTRALE





ZENTRALEINHEITEN

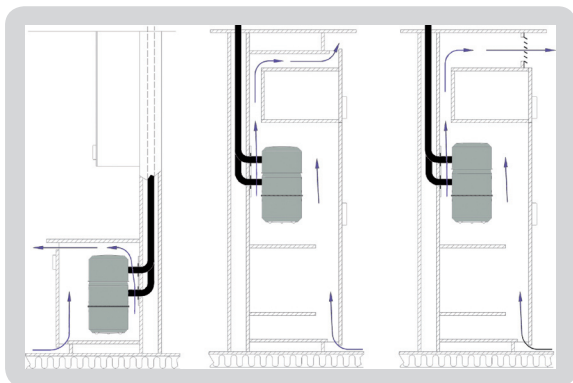
CENTRALES

DE: Die Aufstellung der Zentraleinheit erfolgt im Gebäude, also in Räumen, in denen die Temperatur auch bei laufendem Gerät nicht unter +5°C sinkt oder über +35°C steigen kann. Die Zentraleinheit besitzt ein etwa 1 m langes Netzkabel zum Anschluss an eine Steckdose, die mit einer Sicherung 10 A (Keramiksicherung) oder 16 A (Sicherungsautomat) abgesichert sein muss. Die durch den Motor der Zentraleinheit an den Raum abgegebene Wärme, in der die Zentraleinheit steht, verlangt, dass der Standort ausreichend belüftet und Luftaustausch gewährleistet ist. Wenn Sie das Modell der Zentraleinheit auswählen, muss unbedingt die Länge des Staubrohrs von der Zentraleinheit zur am weitesten entfernten Saugdose gemessen werden. In den Broschüren für die verschiedenen Zentraleinheiten ist für jedes Modell die maximale Länge angegeben.

	Effizient für Wohnungen aller Größen			Klein, effizient und geräuscharm für Wohnungen aller Größen		Kleine und ökonomische	In engen Räumen
							
Modell	A 60	A 30 A 40	A 40 LCD	C 30, C 40 C 40 Sonis	C 40 LCD	L 25	Duo
Breite (mm)	340	340	340	350	350	320	440
Höhe (mm)	730	730	730	595	595	630	300
Installationsort	Für Betriebs- oder Hauswirtschaftsräume	Für Betriebs- oder Hauswirtschaftsräume	Für Betriebs- oder Hauswirtschaftsräume	- In die Innenräume z.B. in einem Putzschrank oder im Badezimmer - Ebenso wie die A-Serie	- In die Innenräume z.B. in einem Putzschrank - Ebenso wie die A-Serie	Für Betriebs- oder Hauswirtschaftsräume	- In einem Trocken- oder Lagerraum - In einem Putzschrank
Tropfwasser- geschütztes Gehäuse	IPx4 spritzwasser- geschützt	IPx4 spritzwasser- geschützt	IPX0 in einem trocken Raum	IPx4 spritzwasser- geschützt	IPX0 in einem trocken Raum	IPx2 tropfwasser- geschützt	IPX0 in einem trocken Raum
Schutzklasse	I geerdet	II doppelt isoliert	I geerdet	II doppelt isoliert	I geerdet	II doppelt isoliert	II doppelt isoliert
Fassungsvermögen des Staubbehälters (Liter)	20	20	20	13	13	14	Verwenden Sie für den Duo IMMER Allway Mikrofaser- Staubbeutel.

FR: Les centrales sont conçues pour être installées dans des lieux chauffés, et ne doivent pas être placées dans des locaux où la température est susceptible de descendre en dessous de +5 °C ou de dépasser +35 °C, même pendant le fonctionnement de la machine. Le câble de raccordement des centrales mesure environ 1 m de long et est relié à une prise de courant protégée au minimum avec un fusible lent de 10 A ou un fusible automatique de 16 A. La chaleur produite par le moteur de la centrale étant libérée dans l'espace environnant, il est important de s'assurer que l'air autour de la centrale circule librement et que la ventilation dans la pièce est suffisante. Lors du choix du modèle de centrale, il est essentiel de mesurer la longueur du conduit à poussière entre la centrale et la prise d'aspiration murale la plus éloignée. Les brochures des différentes centrales présentent les longueurs maximales pour chaque modèle.

	Efficace pour les logements de toutes tailles			Compacte, efficace et silencieuse pour les logements de toutes tailles		Compacte et économique	Dans les espaces étroitsMême dans les lieux où il est impossible d'installer des conduits de soufflerie
							
Modèle	A 60	A 30 A 40	A 40 LCD	C 30, C 40 C 40 Sonis	C 40 LCD	L 25	Duo
Largeur (mm)	340	340	340	350	350	320	440
Hauteur (mm)	730	730	730	595	595	630	300
Espace d'installation	Local technique, buanderie ou local de rangement	Local technique, buanderie ou local de rangement	Local technique, buanderie ou local de rangement	- Dans les surfaces habitables par exemple dans un placard à balais ou une salle de douche - Également dans les espaces appropriés aux modèles de la série A	- Dans les surfaces habitables par exemple dans un placard à balais - Également dans les espaces appropriés aux modèles de la série A	Dans une remise, un débarras ou une buanderie	- Dans un local sec ou un local de rangement - Dans un placard
Classe d'étanchéité	IPx4 protection contre les éclaboussures	IPx4 protection contre les éclaboussures	IPx0 dans un local sec	IPx4 protection contre les éclaboussures	IPx0 dans un local sec	IPx2 étanchéité	IPx0 dans un local sec
Classe de protection	I mise à la terre	II double isolation	I mise à la terre	II double isolation	I mise à la terre	II double isolation	II double isolation
Capacité du réservoir à	20	20	20	13	13	14	La centrale Duo doit TOUJOURS être équipée d'un sac à poussière microfibre Allaway. Le sac à poussière présente une capacité de 10 litres.

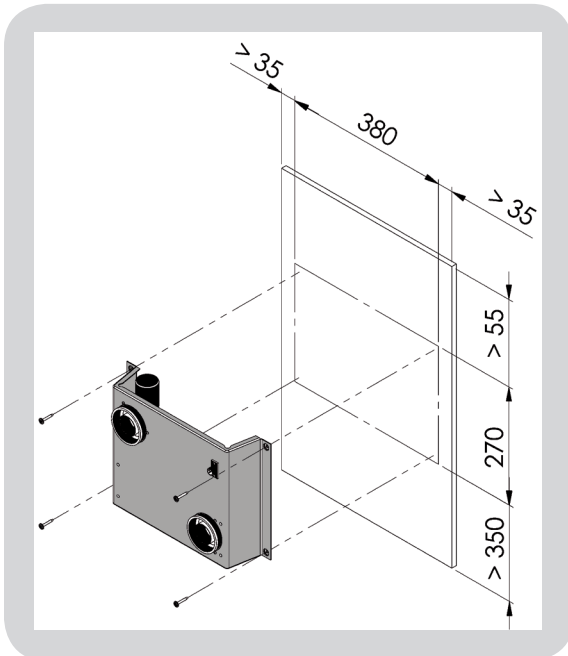
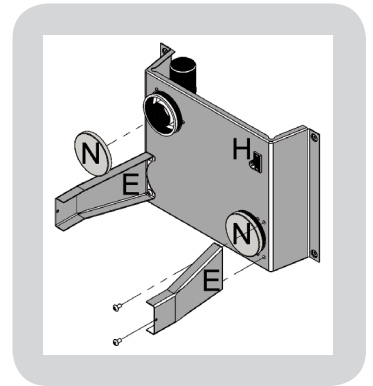
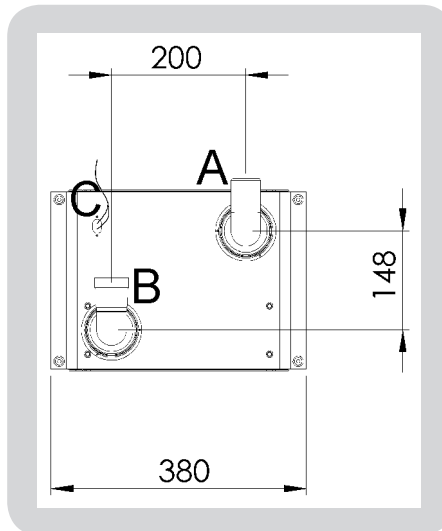
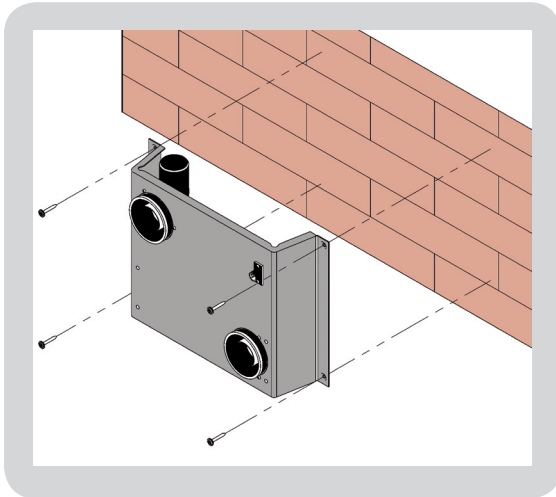


DE: Für den Einbau in einen Schrank eignet sich nur die Zentraleinheit C, L 25 oder Duo. Für die Zirkulation der Kühlluft sind unterhalb und oberhalb der Zentraleinheit Öffnungen vorzusehen, der Mindestquerschnitt beträgt, min. 120cm² d.h. mindestens sechs Bohrungen Ø 50 mm bzw. Türbelüftungsschlitze 30 x 400 mm (oder Türbreite). Die freien Schrankmaße müssen mindestens 450 mm breit, 700 mm hoch und 450 mm tief betragen. Belüftungsöffnungen dürfen nicht durch Kleider oder andere Gegenstände verdeckt werden.

FR: Seules les centrales de la série C ou les centrales Duo peuvent être installées dans un placard. La circulation d'air de refroidissement étant impossible dans un placard, percer des trous dans ce dernier au niveau du bas de la centrale ou en dessous, ainsi qu'à son sommet et au niveau des éventuels rayonnages. L'espace minimal requis est de 6 x Ø 50 mm ou 30 x 400 mm, par exemple (ou la largeur de l'entrée de porte). Le placard doit présenter un espace vide mesurant au moins 450 mm de large, 700 mm de haut et 450 mm de profondeur. Les trous destinés à l'air de refroidissement ne doivent pas être obstrués.

WANDMONTAGEPLATTE DER C-SERIE

SUPPORT DE MONTAGE EN SURFACE POUR LA SÉRIE C (ACCESSOIRE)



DE: Stellen Sie mit Hilfe einer Wasserwaage sicher, dass die Wand, an der die Wandmontageplatte angebracht wird, plan ist. Die Wand kann ggf. mit einer zusätzlichen Installationsplatte plan gemacht werden.

Die graue Wandmontageplatte zur Aufpützmontage ist ein Zubehör, das separat erworben werden kann.

Die Wandmontageplatte wird auf dem Putz/Mauerwerk montiert, die Saugrohre werden auf den Wand verlegt.

Bringen Sie die Wandmontageplatten an. Das Bild 30 zeigt den erforderlichen Abstand der Zentraleinheit um die Wandmontageplatte. Gewährleisten Sie ein Übermaß von ungefähr 20 cm in den Niederspannungskabeln, um einen Anschluss zu ermöglichen.

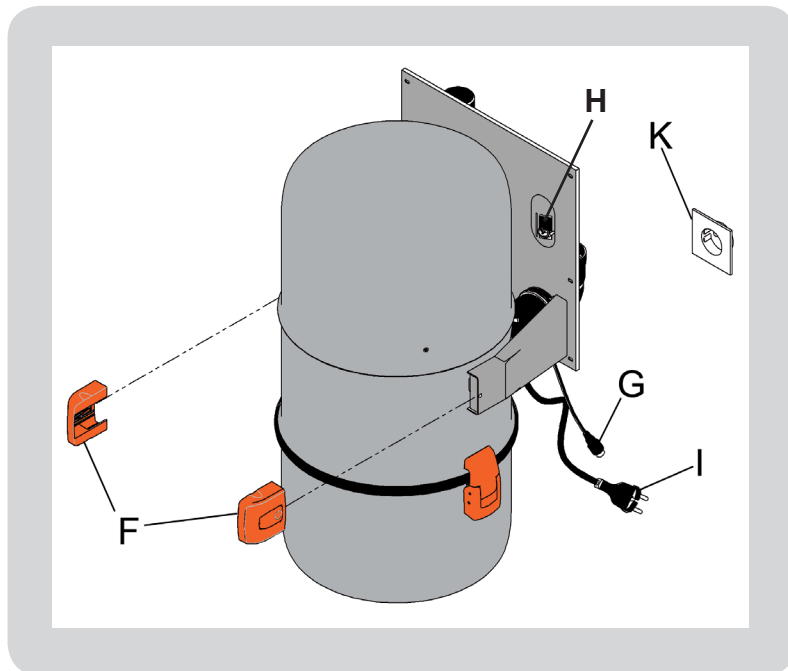
Bringen Sie die Wandmontageplatte fest auf der Wand an. Schließen Sie die Saug- und Ausblasrohre an und schließen Sie das Niederspannungskabel an den Verteiler der Klemme der Wandmontageplatte an, den Niederspannungsstecker hierzu einfach demontieren.

- A Abluftleitung
- B Saugleitung
- C Niederspannungleitung

Verwenden Sie ggf. größere Schrauben, beispielsweise bei einer Installation an einer Steinwand.

FR : Utiliser le support de montage en surface de la série C pour les conduits menant à la centrale dans le cadre d'un montage en surface. Laisser une marge de manoeuvre de 20 cm pour les câbles basse tension. Monter la fiche basse tension sur le support. Relier les conduits d'aspiration et d'évacuation aux raccords du support mural. Relier les câbles basse tension provenant des prises d'aspiration murales à la fiche basse tension du support mural à l'aide d'un connecteur de type borne à vis. Fixer le support de montage en surface sur le mur à l'aide de vis.

ANBRINGEN DER ZENTRALEINHEIT DER C-SERIE AN DER WAND-MONTAGEPLATTE FIXATION D'UNE CENTRALE SÉRIE C SUR UN SUPPORT MURAL



DE: Die Tragarme befinden sich in der Verpackung der Zentraleinheit.

Tragarme der Zentraleinheit (E) an der Montageplatte befestigen. Schrauben fest anziehen und Muffenabdeckungen (N) von den Ansaug- und Ausblasrohren abnehmen.

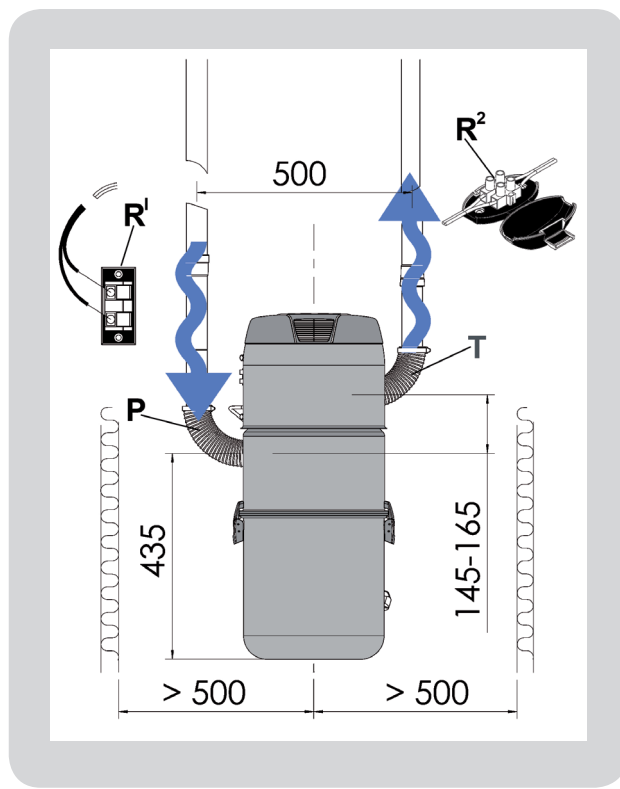
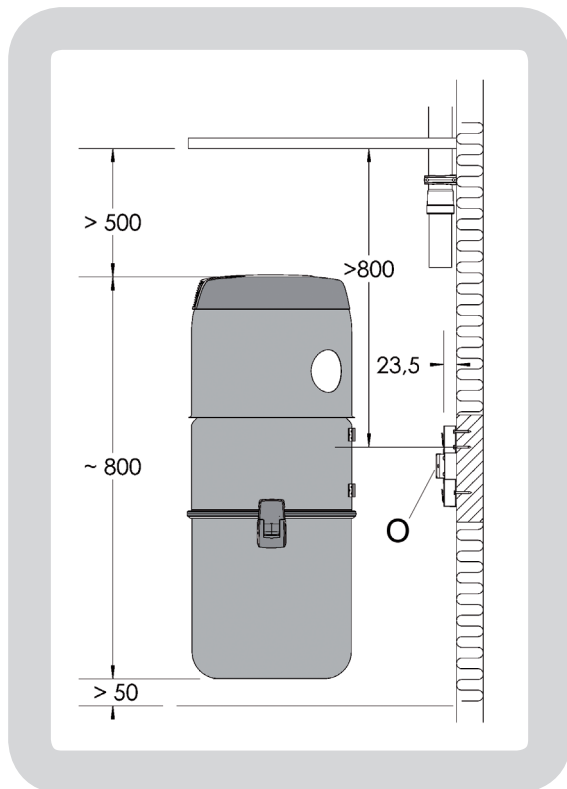
Zentraleinheit auf die Tragarme schieben. Federgummis auf den Geräteseiten lassen die Zentraleinheit richtig einrasten.

Die Zentraleinheit mit den Halterungen am Ende der Tragarme endgültig arretieren (F).

An der Zentraleinheit wird noch der Stecker der Niederspannungs-Steuerleitung (G) mit dem Anschluss der Wandmontageplatte (H) verbunden sowie das Netzkabel (I) in die Steckdose (K) gesteckt. Nun die Funktion der Zentraleinheit prüfen. Die Funktion der Zentraleinheit kann überprüft werden, indem der Startstromkreis des Staubsaugers am Niederspannungsstecker (G) mit einem Metalldraht kurzgeschlossen wird.

FR : Les supports sont fournis avec la centrale. Fixer les supports (E) de la centrale sur le panneau du support mural. Serrer les vis. Retirer les capuchons de protection des conduits d'aspiration et d'évacuation (N). Mettre la centrale en place. Bloquer la centrale dans les supports à l'aide des capuchons d'extrémité (F). Relier ensuite la fiche basse tension (G) de la centrale au connecteur du support mural (H), puis le câble d'alimentation (I) à la prise de courant (K).

MONTAGE DER A-SERIEN-ZENTRALEINHEIT INSTALLATION D'UNE CENTRALE SÉRIE A



DE: Der mitgelieferte Befestigungshaken der Zentraleinheit (O) wird fest in der Wand verankert. Zentraleinheit auf den Haken hängen. Das Ansaugrohr wird mittels Spiralschlauch (P) an die Zentraleinheit angeschlossen und die Niederspannungs-Steuerleitungen werden mit den Anschlüssen (R¹) am oberen Teil des Geräts oder am Ende des Niederspannungskabels (R²) verbunden. Das Ausblasrohr der Zentraleinheit wird mit dem Spiralschlauch (T) an das Ausblasrohr angeschlossen.

Für einen Stromanschluss muss sich eine 230V-Steckdose, abgesichert durch mind. 10 A (Keramiksicherung) oder 16 A (Sicherungsautomat) in der Nähe der Einheit [ca. 1 m Abstand zur Einheit] befinden. Die Funktion der Zentraleinheit überprüfen, indem der Startstromkreis des Staubsaugers am Niederspannungsstecker [an der Seite des Geräts (R¹) in den Modellen A 60 und V installiert und am Ende des Niederspannungsdrahtes (R²) in den Modellen A 30 und A 40] mit einem Metalldraht kurzgeschlossen wird.

Eine A-Serien-Zentraleinheit darf nicht im Schrank oder anderen engen Räumen installiert werden. Damit die Kühlung des Motors einwandfrei funktioniert und der Luftaustausch um das Gerät herum ohne Behinderung gewährleistet ist, sind folgende Mindestabstände einzuhalten:

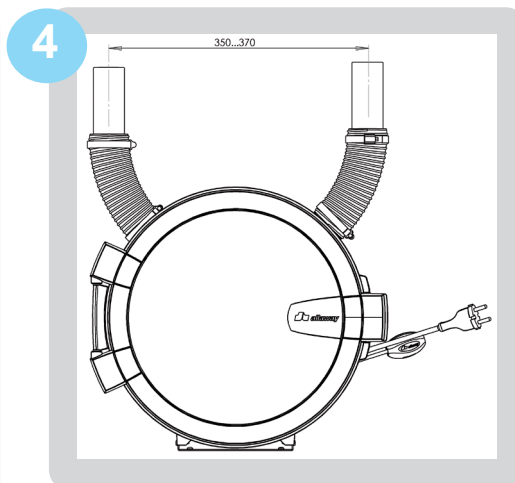
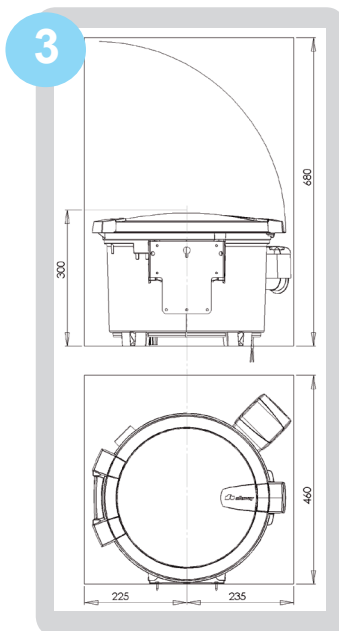
- Oberhalb des Geräts min. 500 mm
- Seitlich vom Gerät, gemessen von der Mitte min. 500 mm

FR : Fixer fermement au mur le support mural (O) qui accompagne la centrale. Soulever la centrale dans le support mural. Relier le réseau de conduits d'aspiration à la centrale à l'aide d'un flexible (P) et insérer les extrémités du fil basse tension dans les connecteurs situés au sommet de la centrale (R¹) ou au niveau de l'extrémité du fil basse tension (R²). Relier le conduit d'évacuation à celui menant vers l'extérieur à l'aide d'un flexible (T).

Pour permettre le raccordement électrique, une prise de courant 230 V protégée au minimum avec un fusible lent 10 A ou un fusible automatique 16 A doit se trouver à proximité de la centrale (à environ 1 m). Vérifier le fonctionnement de la centrale en raccordant le circuit de démarrage de la centrale à partir de la fiche basse tension (située sur le côté de la centrale (R¹) sur les modèles A 60 et Allway Combo, et à l'extrémité du fil basse tension (R²) sur les modèles A 30 et A 40 à l'aide d'un fil métallique.

Les centrales de la série A ne doivent pas être installées dans un placard ou tout autre espace réduit. Pour le bon fonctionnement du système de refroidissement du moteur de la centrale, laisser un espace d'au moins 500 mm sur les côtés de la centrale (entre le milieu de la centrale et le mur) et au-dessus. L'air doit pouvoir circuler librement autour de la centrale.

MONTAGE DER DUO-ZENTRALEINHEIT INSTALLATION DE LA CENTRALE DUO



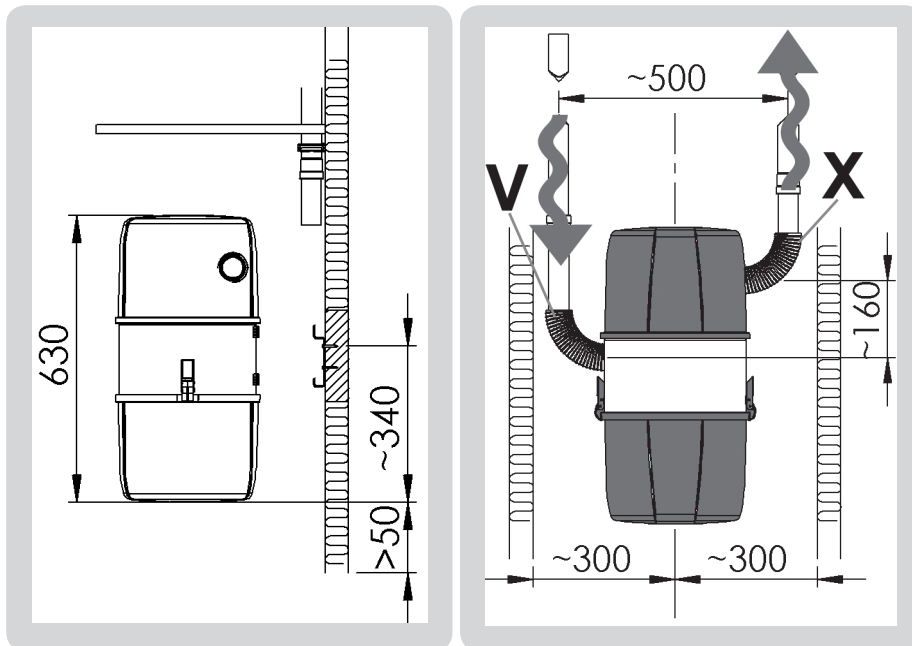
DE: Der Duo kann horizontal oder vertikal montiert werden. Die Saugmuffe und die optionale Saugdose des Duo befinden sich in der Mitte der Zentraleinheit oder über dieser, um zu verhindern, dass beim Ausschalten des Duo Saugluft in das Rohrsystem zurückgeleitet wird. Im Bild 3 wird der Mindest-Platzbedarf für den Duo gezeigt. Der Duo wird mit einer Wandmontageplatte geliefert, die sich für verschiedene Arten von Wandmaterialien eignet. Eine Montageanleitung finden Sie in der Bedienungs- und Wartungsanleitung für den Duo. Berücksichtigen Sie bei der Auswahl der Montageschrauben Material und Stärke der Wand.

Schließen Sie die Abluftmuffe mit einem Spiralschlauch an das nach draußen führende Abluftrohr an Bild 4 oder, falls kein Abluftrohr installiert werden kann, erwerben Sie einen separat erhältlichen HEPA-Abluftfilter. Schließen Sie das Saugrohrsystem mit einem Spiralschlauch an die Zentraleinheit an (Bild 4). Schließen Sie die Niederspannungskabel an den Niederspannungsstecker des Duo an (Bild 5). Der Niederspannungsstecker des Duo befindet sich am Ende der Niederspannungsleitung. Überprüfen Sie die ordnungsgemäße Funktion der Zentraleinheit, indem Sie den Startstromkreis der Zentraleinheit mit einem Draht an den Niederspannungsstecker anschließen.

FR : La centrale Duo peut être installée à l'horizontale ou à la verticale. Le raccord d'aspiration et la prise d'aspiration murale en option de la centrale Duo sont situés au milieu de la centrale ou au-dessus afin d'empêcher la poussière aspirée de retourner vers le réseau de conduits lorsque la centrale Duo est hors tension. La figure 3 indique l'espace minimal requis par la centrale Duo. La centrale Duo est fournie avec un support mural adapté à différents types de structure. Pour obtenir des instructions d'installation, se reporter aux instructions d'utilisation et d'entretien de la centrale Duo. Choisir les vis de montage en fonction du matériau et de l'épaisseur du mur.

Relier le raccord d'évacuation au conduit d'évacuation menant vers l'extérieur à l'aide d'un flexible (figure 4) ou, s'il s'avère impossible d'installer un conduit d'évacuation, se procurer un filtre HEPA. Relier le réseau de conduits d'aspiration à la centrale à l'aide d'un flexible (figure 4). Raccorder les fils basse tension au connecteur basse tension de la centrale Duo (figure 5). La fiche basse tension de la centrale Duo est située à l'extrémité du fil basse tension. Pour vérifier que la centrale fonctionne, relier le circuit de démarrage de la centrale au connecteur basse tension à l'aide d'un fil.

MONTAGE DER L 25 -ZENTRALEINHEIT INSTALLATION D'UNE CENTRALE L 25



DE: Schrauben Sie die mit der Zentraleinheit gelieferte Wandmontageplatte (U) fest an eine Wand. Die Wandmontageplatte kann in der gewünschten Höhe montiert werden, solange unter der Zentraleinheit ein Raum von mindestens 50 mm frei bleibt, damit der Staubbehälter geleert werden kann. Heben Sie die Zentraleinheit auf die Wandmontageplatte. Schließen Sie die Saugrohrleitung mit einem Spiralschlauch an die Zentraleinheit an (V). Schließen Sie das Fortluftrohr mit einem Spiralschlauch an das nach draußen führende Fortluftrohr an (X). Schließen Sie die Niederspannungskabel an den Niederspannungsstecker der Zentraleinheit an.

FR: Fixer fermement au mur le support mural (U) fourni avec la centrale. La hauteur du support mural peut être choisie librement ; toutefois, il convient de laisser un espace d'au moins 50 mm sous la centrale afin de permettre le vidage du réservoir. Monter la centrale sur le support mural. Relier le réseau de conduits d'aspiration à la centrale à l'aide d'un flexible (V), puis relier le conduit d'évacuation à celui menant vers l'extérieur également à l'aide d'un flexible (X). Relier les fils basse tension au connecteur basse tension de la centrale.

TESTEN DES SYSTEMS

TEST DU SYSTÈME

DE: Nachdem Sie alle Installationsarbeiten im Gebäude abgeschlossen haben, überprüfen Sie das System auf ordnungsgemäße Funktion, bevor Sie die Wände schließen.

So überprüfen Sie das System auf ordnungsgemäße Funktion:

1. Überprüfen Sie, ob das Rohrsystem luftdicht ist.

Schließen Sie alle Saugdosen. Blockieren Sie das Durchflussventil während des Tests mit einem Stück Karton (Bild 6). Starten Sie die Zentraleinheit, indem Sie den Anlassstromkreis mit einem Draht, z. B. einer U-förmigen Büroklammer, schließen. Lassen Sie die Zentraleinheit nicht länger als 20 Sekunden laufen. Wenn ca. 10 Sekunden nach dem Einschalten der Einheit Luft aus dem Fortluftrohr austritt, weist das Rohrsystem eine undichte Stelle auf. Lokalisieren und beseitigen Sie die Undichtigkeit.

Das Gerät darf nicht länger als 20 Sekunden bei geschlossenen Saugdosen in Betrieb sein, da bei vollkommen dichter Installation die Turbine keine Luftzufuhr erhält und sich überhitzt und evtl. beschädigt wird.

Führen Sie den Luftdichtigkeitstest nicht mit Überdruck aus.

2. Überprüfen Sie alle Saugdosen des Systems auf ordnungsgemäße Funktion.

Saugen Sie in jede Saugdose ein kleines Objekt. Dabei kann es sich beispielsweise um einen kleinen Gummiball oder einen Radierer handeln. Überprüfen Sie, ob jedes Objekt von der Saugdose in den Staubbehälter gelangt.

Wenn das Objekt nicht den Staubbehälter erreicht, lokalisieren und beseitigen Sie die Blockierung.

FR : Avant de fermer les structures, vérifier que le système fonctionne une fois tous les travaux d'installation terminés.

Pour vérifier le bon fonctionnement du système :

1. S'assurer que le réseau de conduits est étanche à l'air. Fermer toutes les prises d'aspiration murales. Bloquer la prise d'air avec un morceau de carton pendant le test (figure 6). Démarrer la centrale en connectant le circuit de démarrage avec un fil, par exemple un trombone en forme de U. Ne pas laisser tourner la centrale plus de 20 secondes. Si de l'air sort du conduit d'évacuation dans les 10 secondes suivant le démarrage de la centrale, le réseau de conduits présente une fuite. Localiser et réparer la fuite.

Ne pas utiliser la centrale pendant plus de 20 secondes toutes prises d'aspiration murales fermées car, la turbine ne recevant pas d'air, elle va surchauffer et risque d'être endommagée.

Ne pas contrôler l'étanchéité à l'air en présence de surpression.

2. Vérifier que le système fonctionne avec toutes les prises d'aspiration murales. Introduire un petit objet dans chaque prise d'aspiration murale (une petite balle en caoutchouc ou une gomme, par exemple). Vérifier que chaque objet parvient jusqu'au réservoir à poussière.

Si ce n'est pas le cas, localiser l'objet et éliminer l'obstruction.

6



Riesen Reinlufttechnik GmbH
Allmeindstrasse 23
8716 Schmerikon
SWITZERLAND

+ 55 283 29 29
www.allaway.ch



JYVÄSKYLÄ, FINLAND
www.allaway.fi
info@allaway.fi